

1954

MODELOS DE

PLANOS

DE

PLANTAS

DISTRIBUCION RACIONAL DE LA VIVIENDA

por
ANSELMO
RODRIGUEZ
HERNANDEZ

NOGRAFIAS

CEAC

SOBRE CONSTRUCCION Y ARQUITECTURA

I. Grupo A: Viviendas mínimas de una o dos plantas

Este tipo de vivienda no es, por supuesto, una solución idónea, dada su limitada capacidad y si se incluye en esta Monografía es en virtud del indudable interés que puede ofrecer a la familia mínima; ha de constar de cocina-comedor o cocina y comedor, un dormitorio doble y un cuarto de aseo. Apta sin embargo como solución de emergencia si se piensa edificar en varias fases, haciendo habitable la vivienda desde el momento en que reúna las dependencias ya indicadas y, desde luego, medida eficaz contra la intrusión del chabolismo, atentado urbanístico que tanto se ha padecido últimamente.

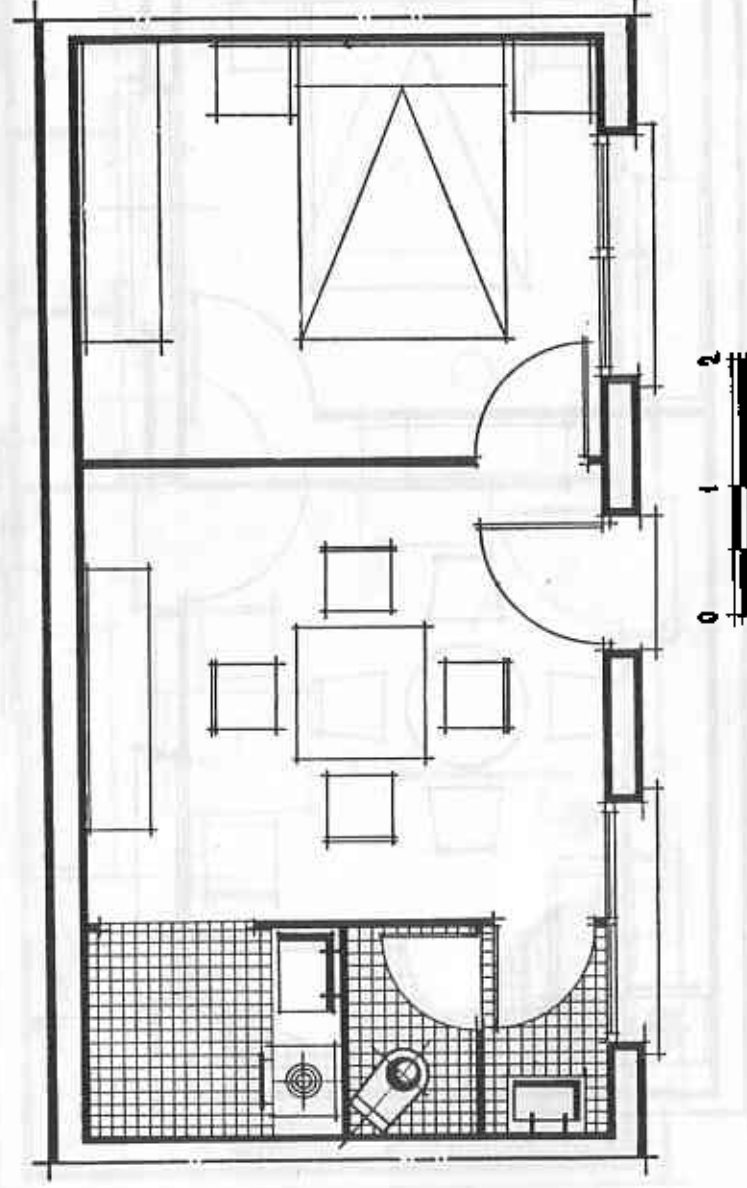
Se presenta en este grupo varias soluciones para edificar sobre parcelas desde 31,80 m.² para una planta y 22,50 m.² para dos plantas, el modelo A-20 de dos dormitorios. Para incluir un mayor número de soluciones, se han tomado solares con una o dos fachadas y en algún caso con patio interior de luces, habiéndose resuelto prácticamente algunas de ellas en fechas anteriores a la publicación de este trabajo, tales las A-5, 7, 15, 16 y 19.

GRUPO A: VIVIENDAS MÍNIMAS DE UNA O DOS PLANTAS

P. y N.º	Superficie m ²		Comedor-cocina		Comedor		Cocina		Dormitorio		Dormitorio		Aseo		Observaciones	
	Total	Util	m ²	m ³	m ²	m ³	m ²	m ³	m ²	m ³	m ²	m ³	m ²	m ³		
1	40.20	33.80	64.03	17.58	45.708	12.80	33.280	12.80	33.280					3.42	8.892	Una fachada, sin patio
2	40.20	33.80	34.03	10.07	46.982	12.80	33.280	12.80	33.280					2.93	7.618	Una fachada, sin patio
3	37.80	31.99	84.63	14.00	36.400	11.55	30.030	11.55	30.030					2.60	6.760	Una fachada, sin patio
4	31.80	26.23	82.48	14.03	36.478	10.00	26.000	10.00	26.000					2.20	5.720	Una fachada, sin patio
5	42.75	33.42	78.37			11.70	30.420	11.70	30.420					2.90	7.540	Una fachada, sin patio
6	41.86	33.90	80.99	17.08	46.488	13.12	34.112	13.12	34.112					2.90	7.540	Una fachada, sin patio
7	36.00	29.75	82.64	17.25	44.850	10.50	27.300	10.50	27.300					2.00	5.200	Dos fachadas, sin patio
8	38.28	31.51	82.32			12.00	31.200	5.61	14.585	10.00	26.000			2.40	6.240	Una fachada, sin patio
9	45.00	35.97	71.05			13.47	35.022	5.60	14.560	10.50	27.300			3.96	10.296	Una fachada, sin patio
10	49.50	27.81	56.17	14.25	37.050				10.08	26.208				1.50	3.900	Una fachada, con patio
11	62.04	45.51	73.34	16.88	43.888				12.73	33.098				2.01	5.226	Una fachada, con patio
12	63.38	38.96	59.59	17.91	46.566				13.71	35.646				3.22	8.372	Una fachada, con patio
13	47.50	27.29	57.45	14.32	37.232				10.36	26.936				1.87	4.862	Una fachada, con patio
14	37.50	31.24	84.10	14.00	36.400				11.65	30.290				3.52	9.152	Una fachada, con patio
15	46.42	32.16	66.42			12.68	32.968	6.12	15.912	11.20	29.120			1.80	4.680	Una fachada, con patio
16	43.00	28.10	65.39			11.60	30.160	5.00	13.000	10.00	26.000			1.50	3.900	Una fachada, con patio
17	40.92	26.85	64.19	14.20	36.920				10.40	27.040				1.65	4.290	Una fachada, con patio
18	22.50	29.40	65.34	14.10	36.660				11.10	28.880				1.50	3.900	Una fachada, con patio
19	23.08	34.72	72.09	16.00	41.600				15.00	39.000				2.10	5.460	Una fachada, con patio
20	37.35	39.21	52.49			12.80	33.280	6.11	15.886	10.00	26.000	6.00	13.600	3.30	8.580	Una fachada, con patio

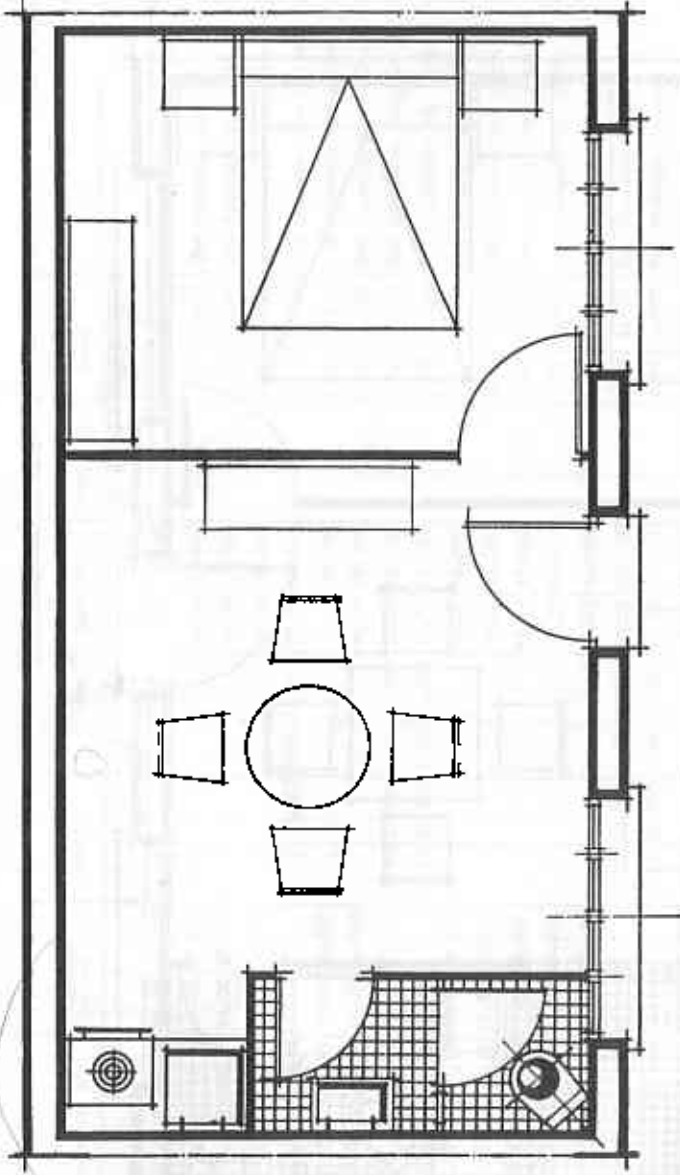
GRUPO A

MODELO 1



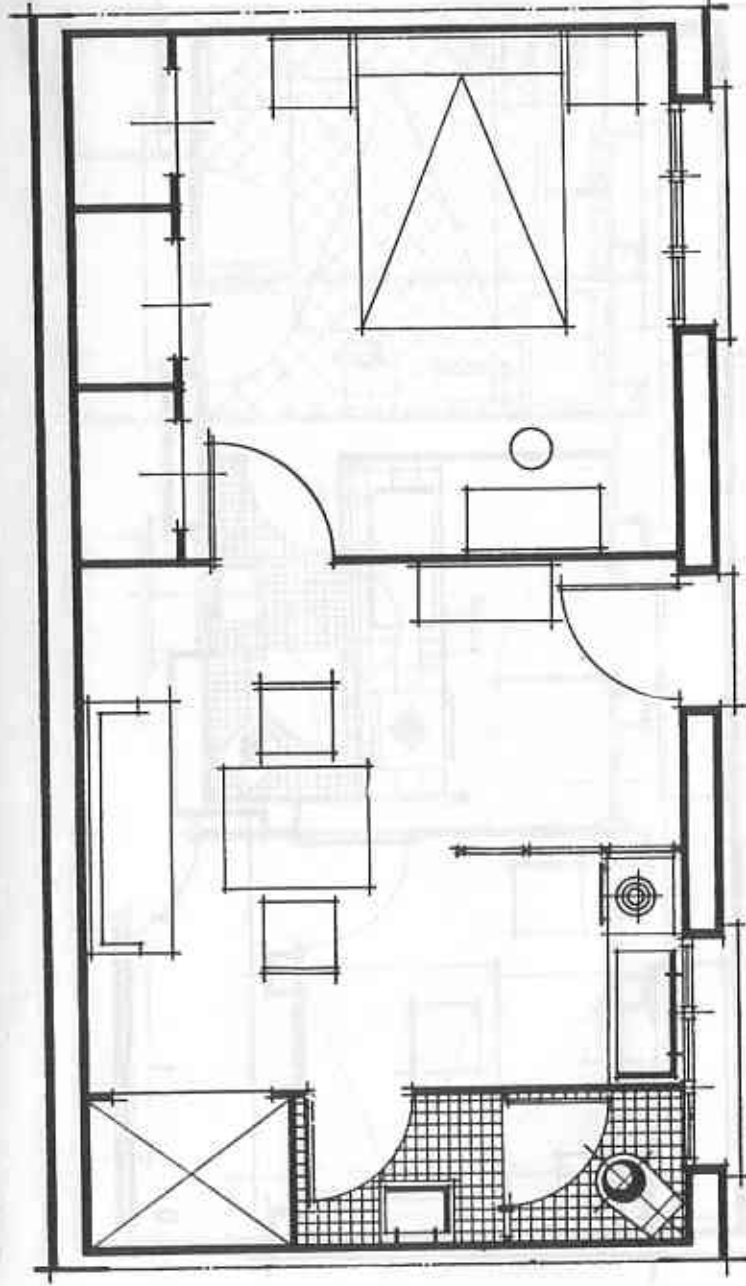
GRUPO A

MODELO 2



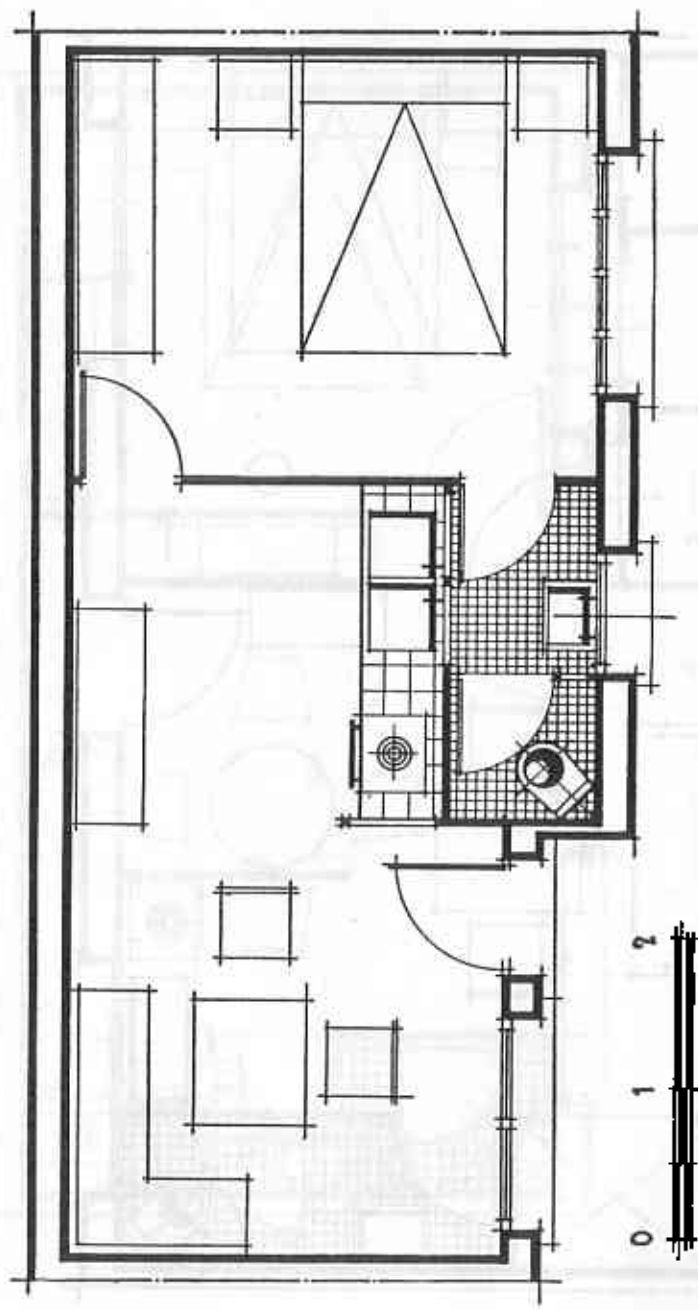
GRUPO A

MODELO 3



GRUPO A

MODELO 4

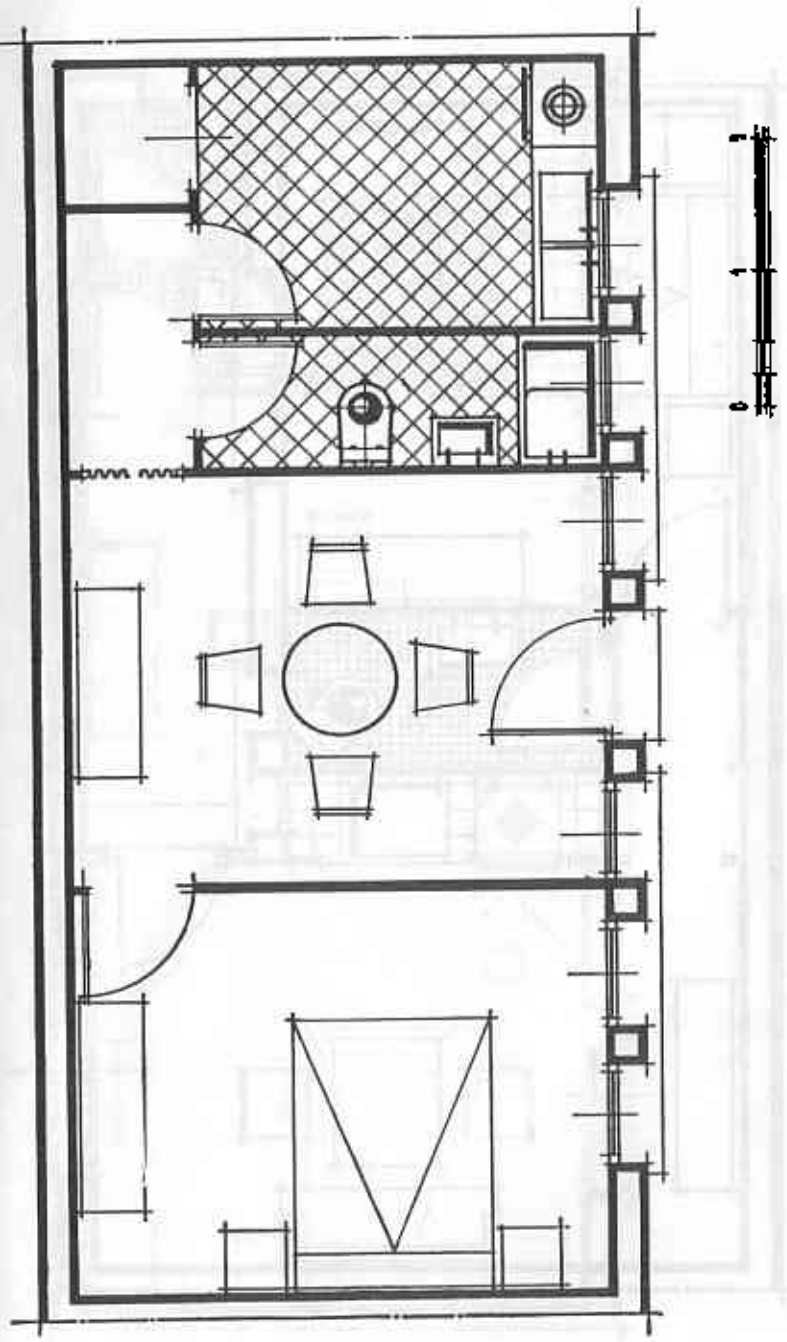


GRUPO B

MODELO 5

GRUPO A

MODELO 5

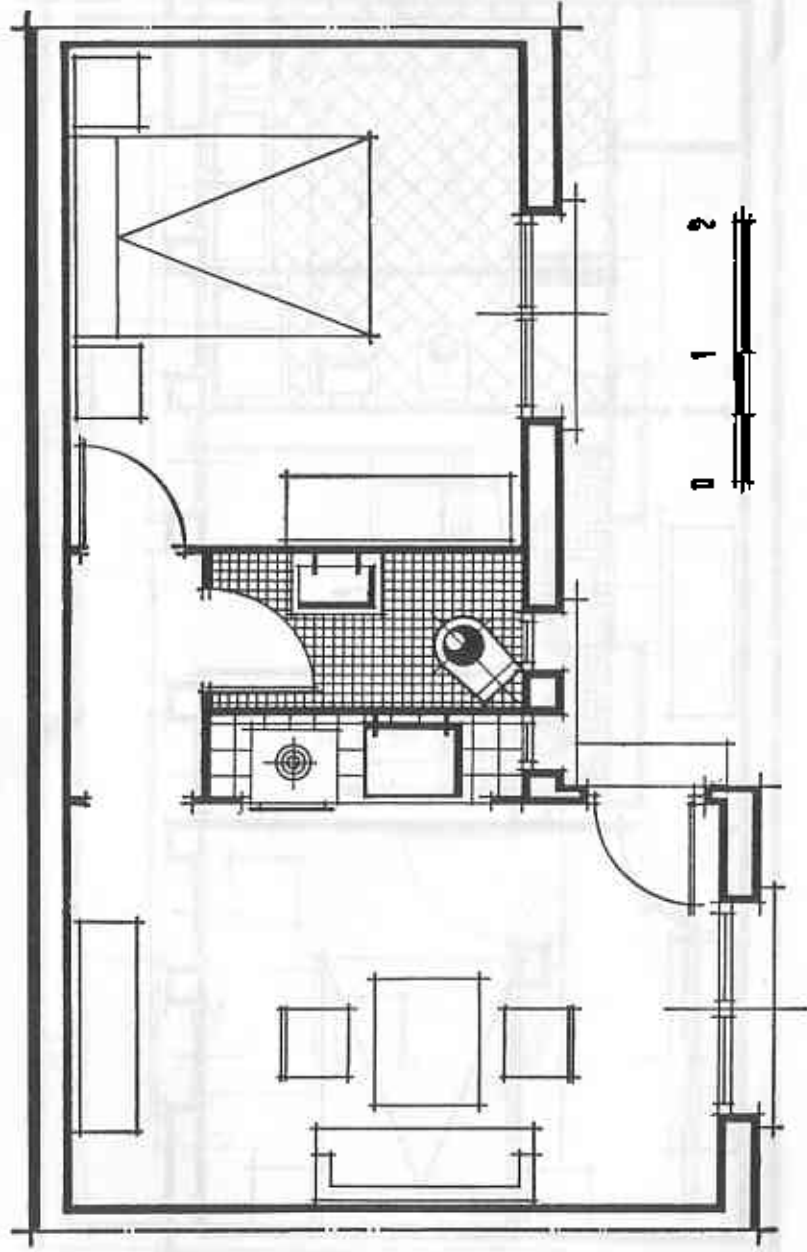


A GRUPO

MODELO 7

GRUPO A

MODELO 6

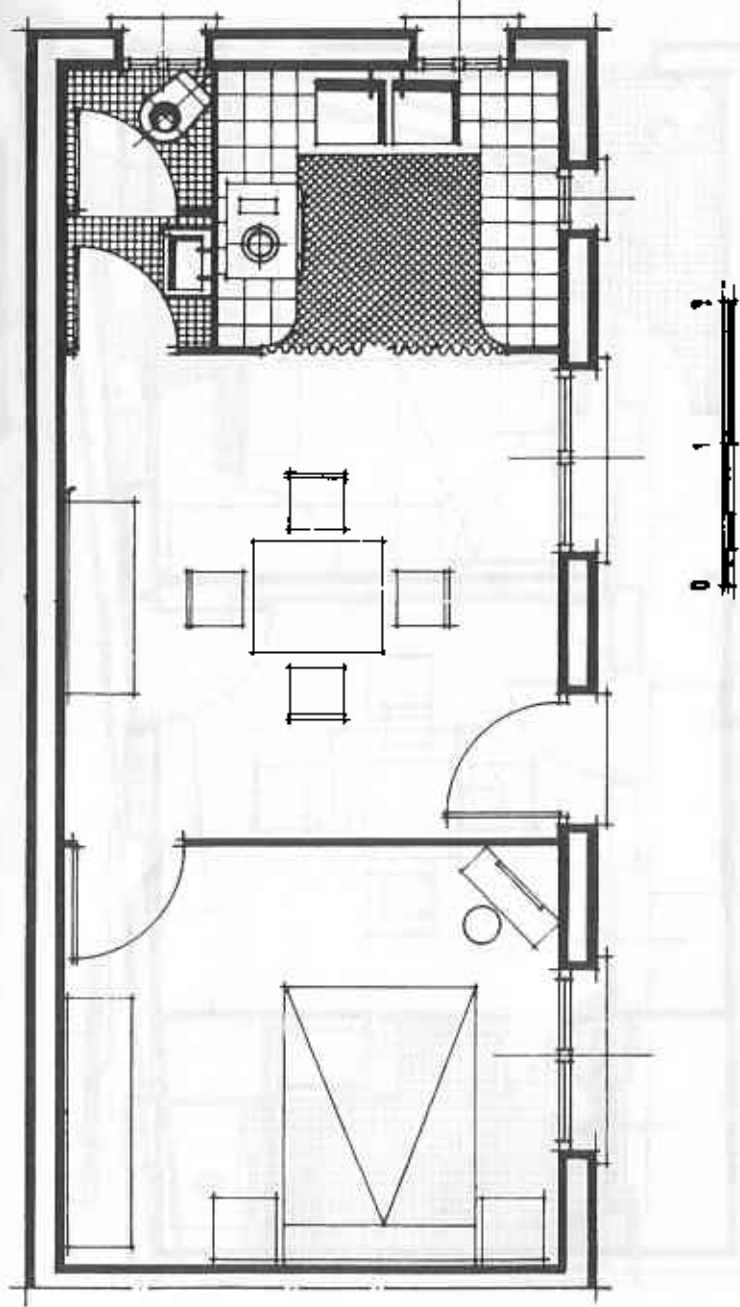


GRUPO B

MODELO 5

GRUPO A

MODELO 7

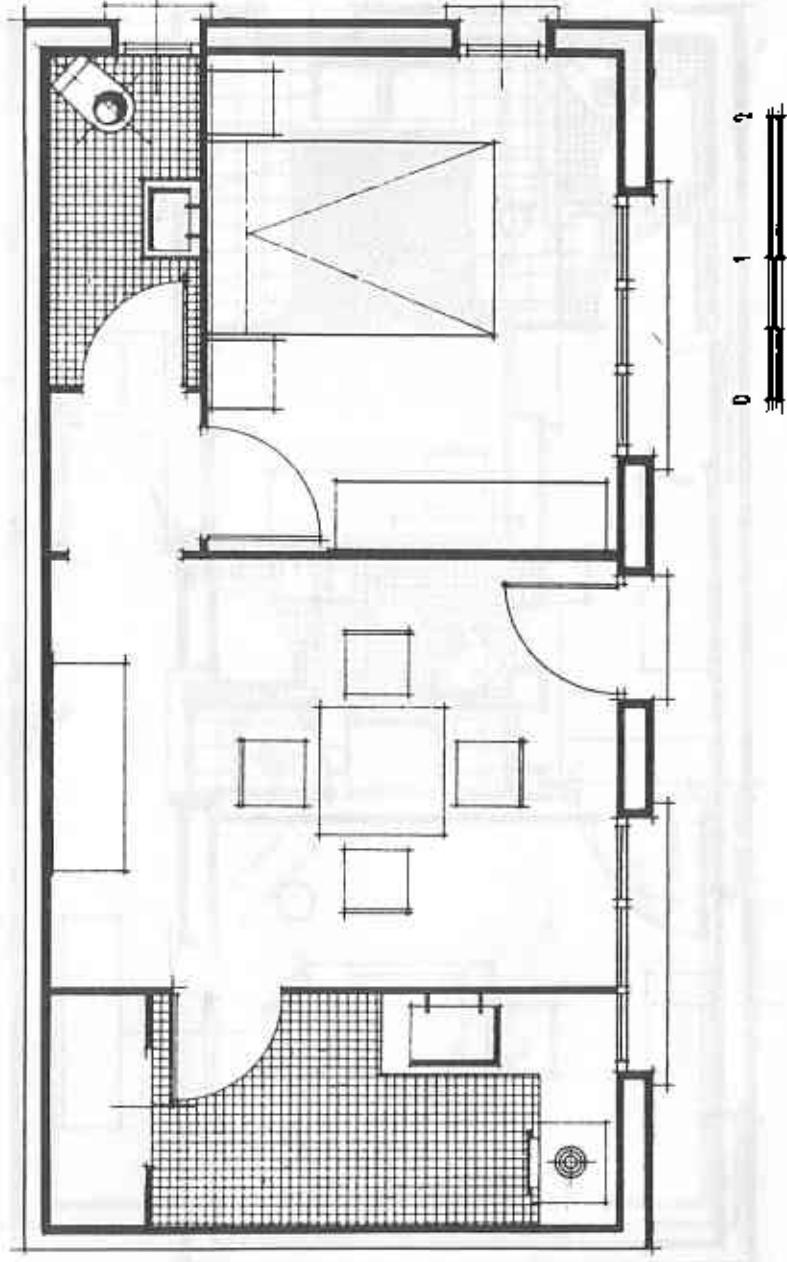


GRUPO B

MODELO 8

GRUPO A

MODELO B

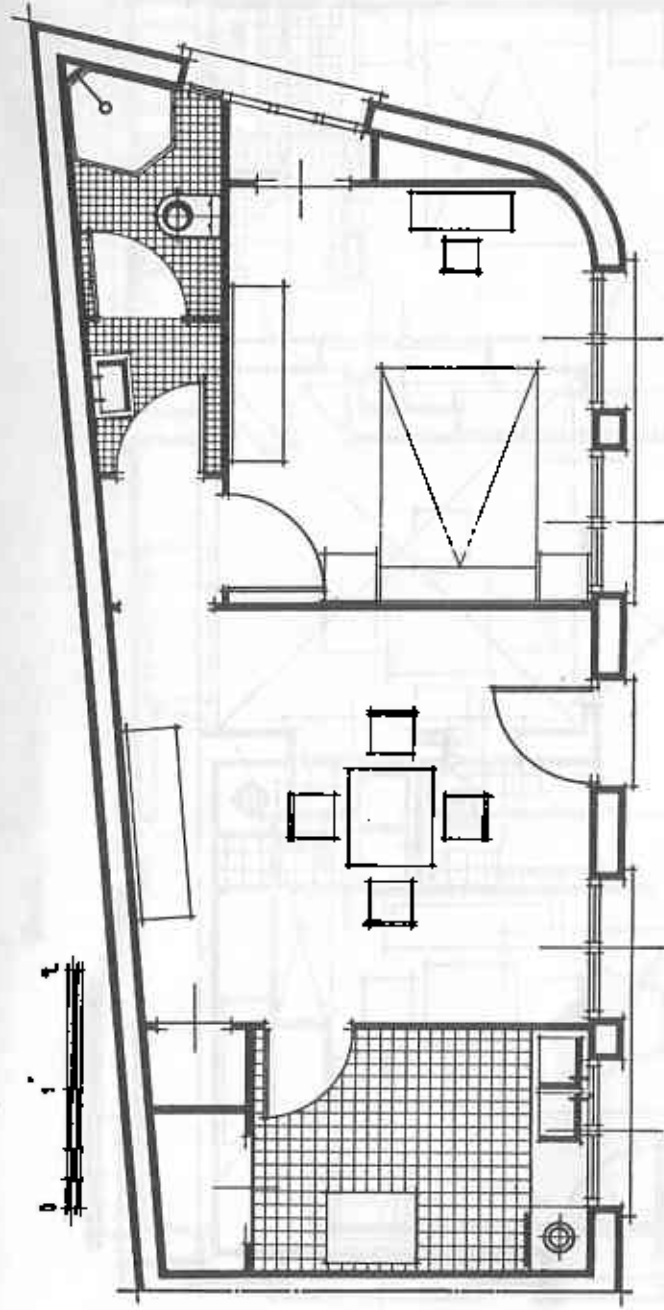


GRUPO A

MODELO B

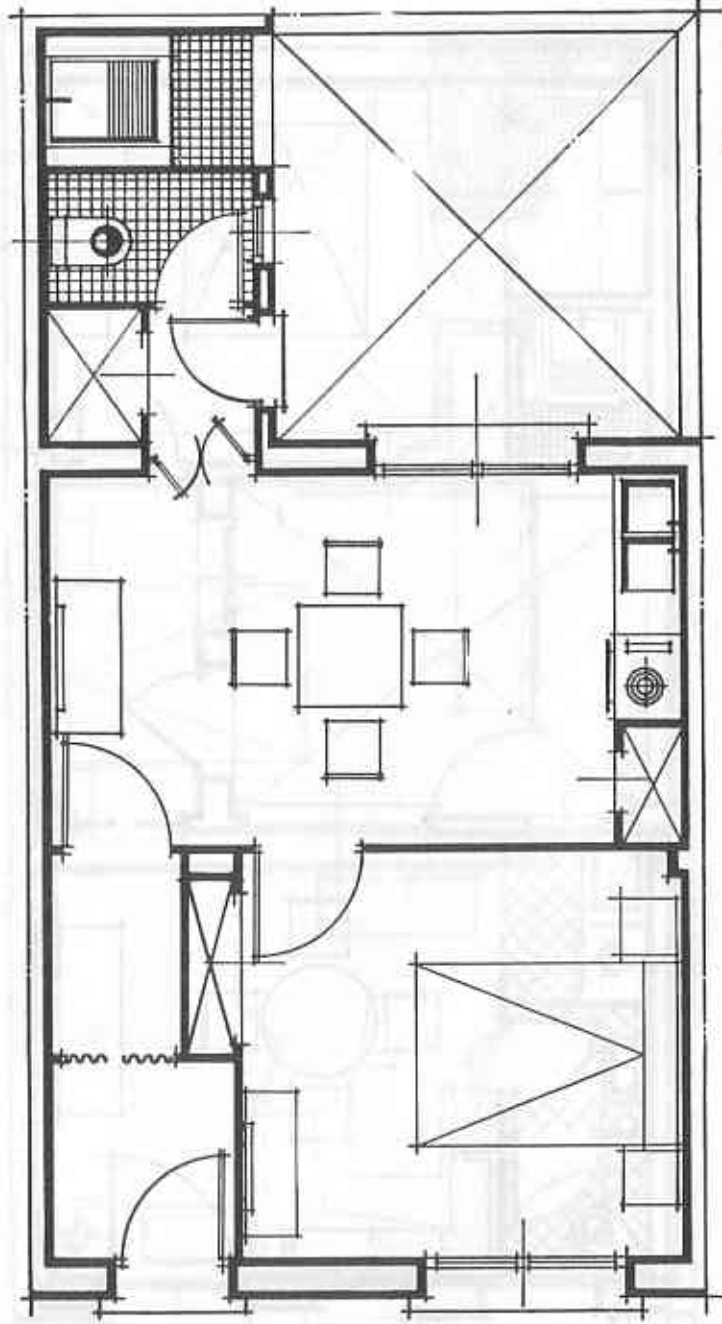
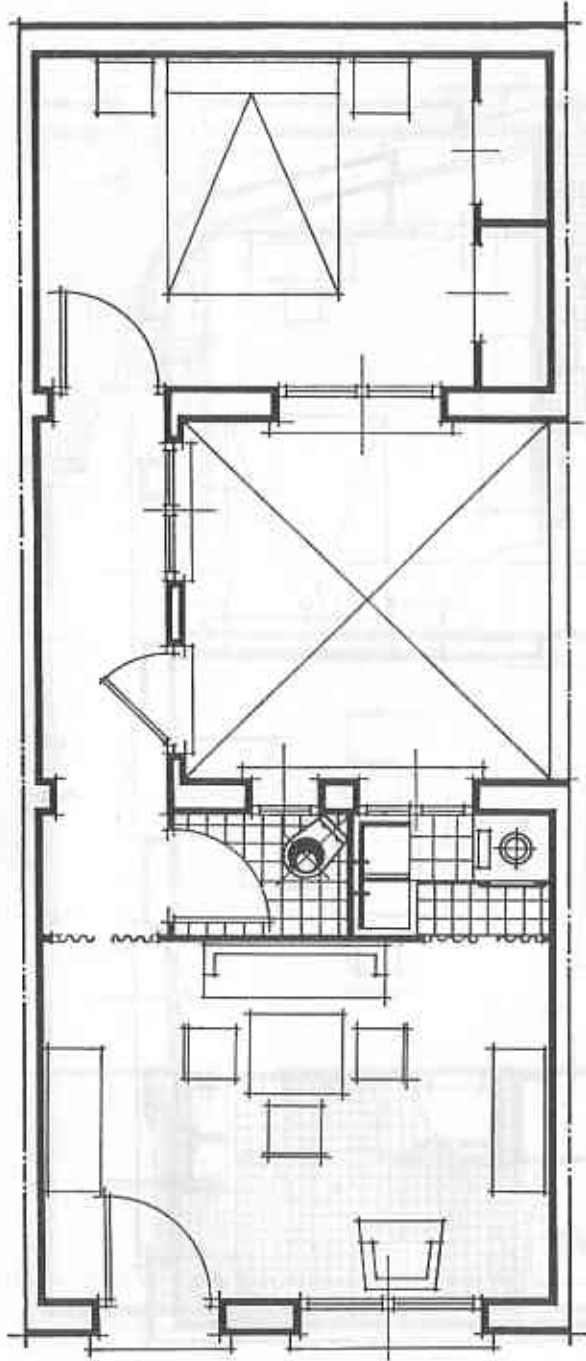
GRUPO A

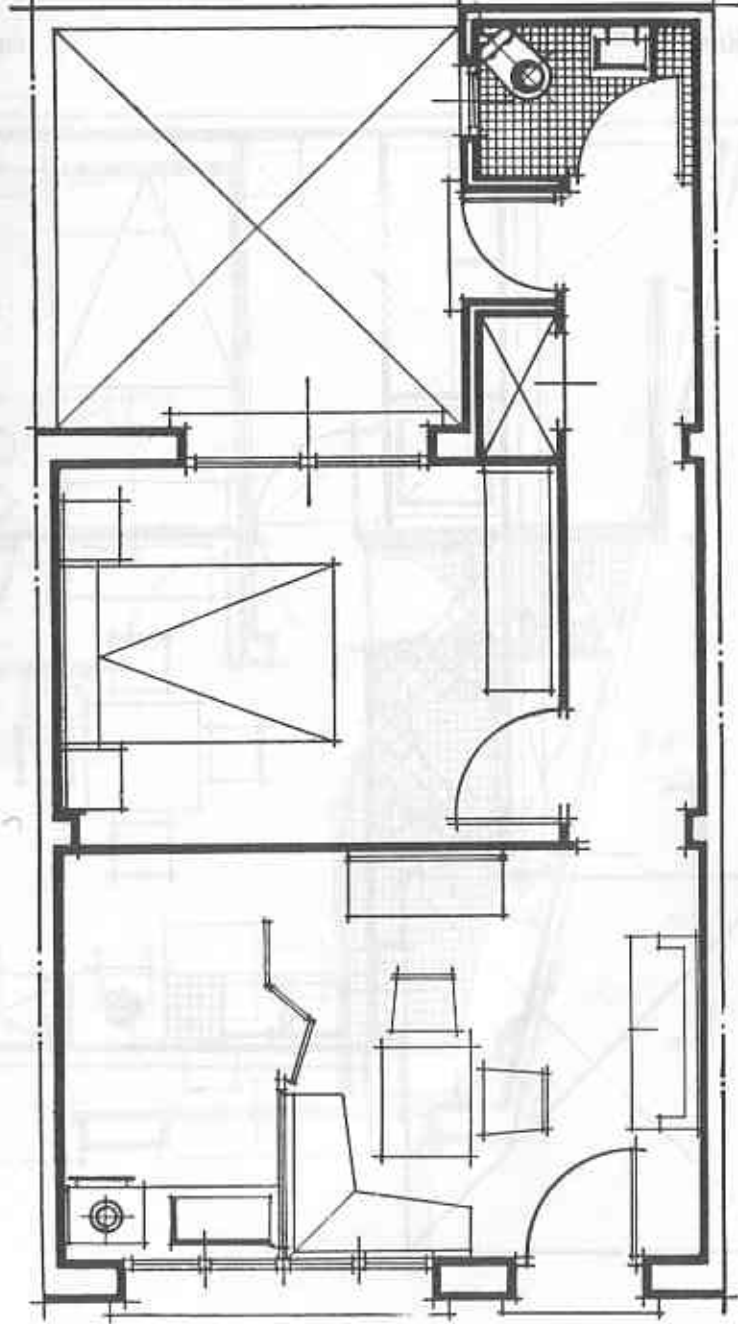
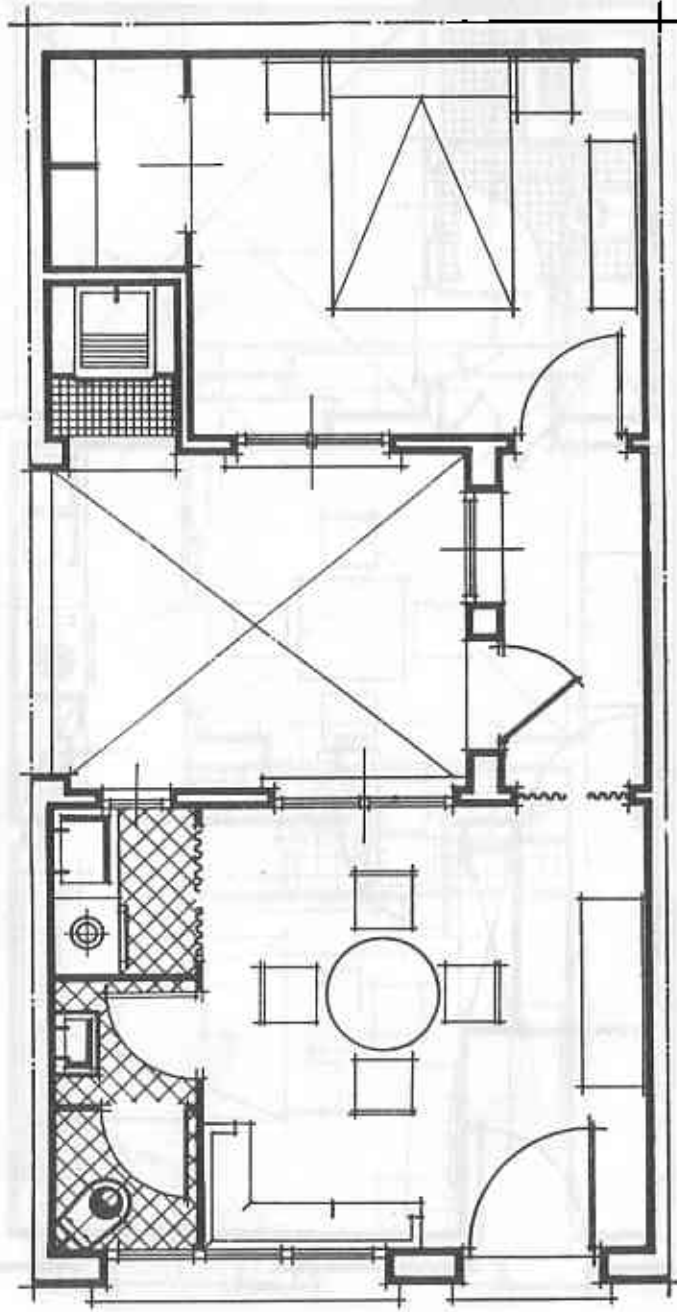
MODELO 7

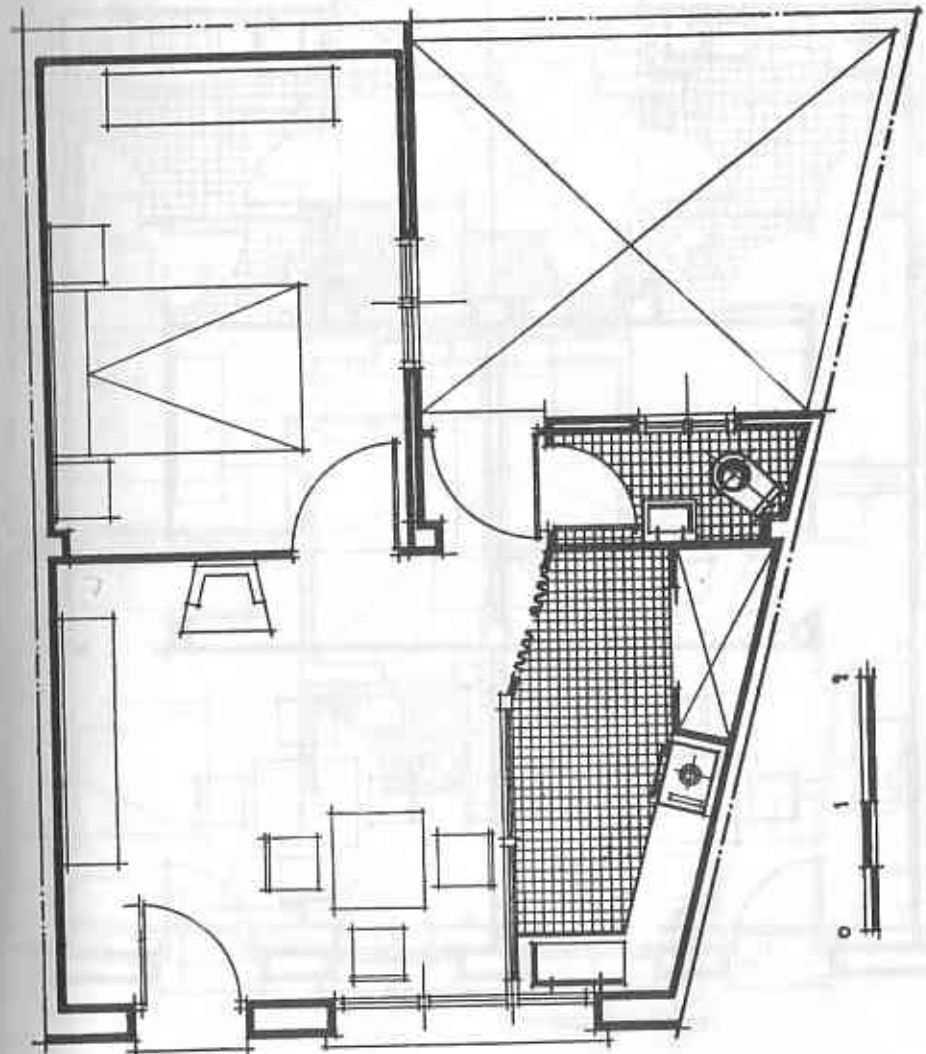
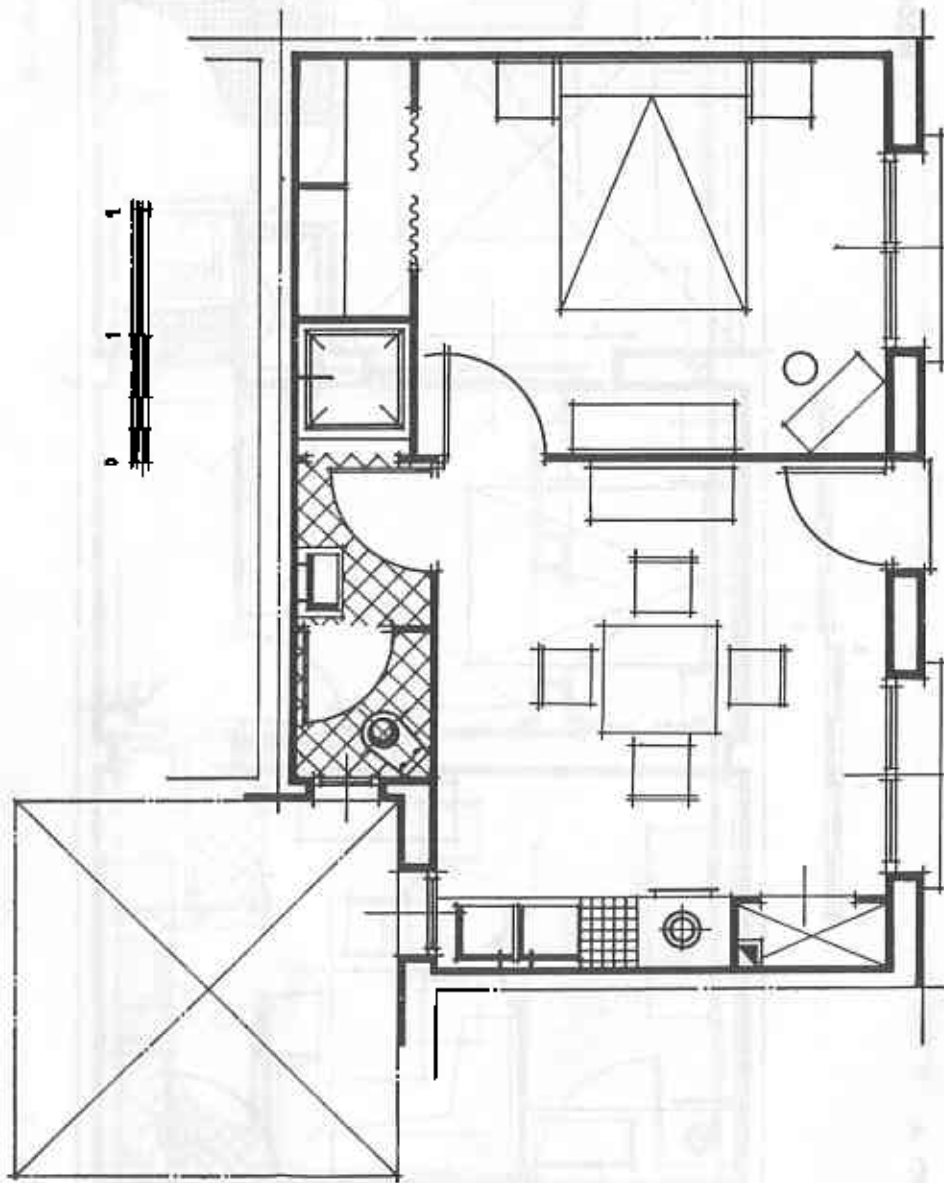


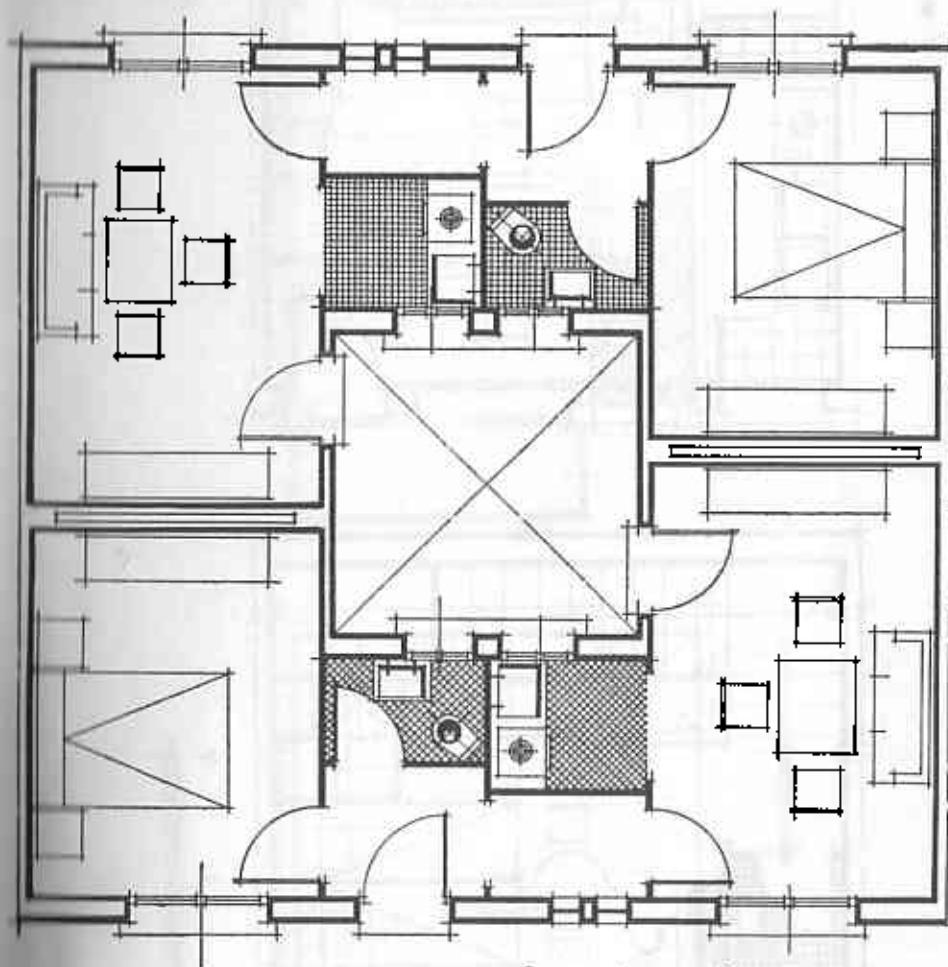
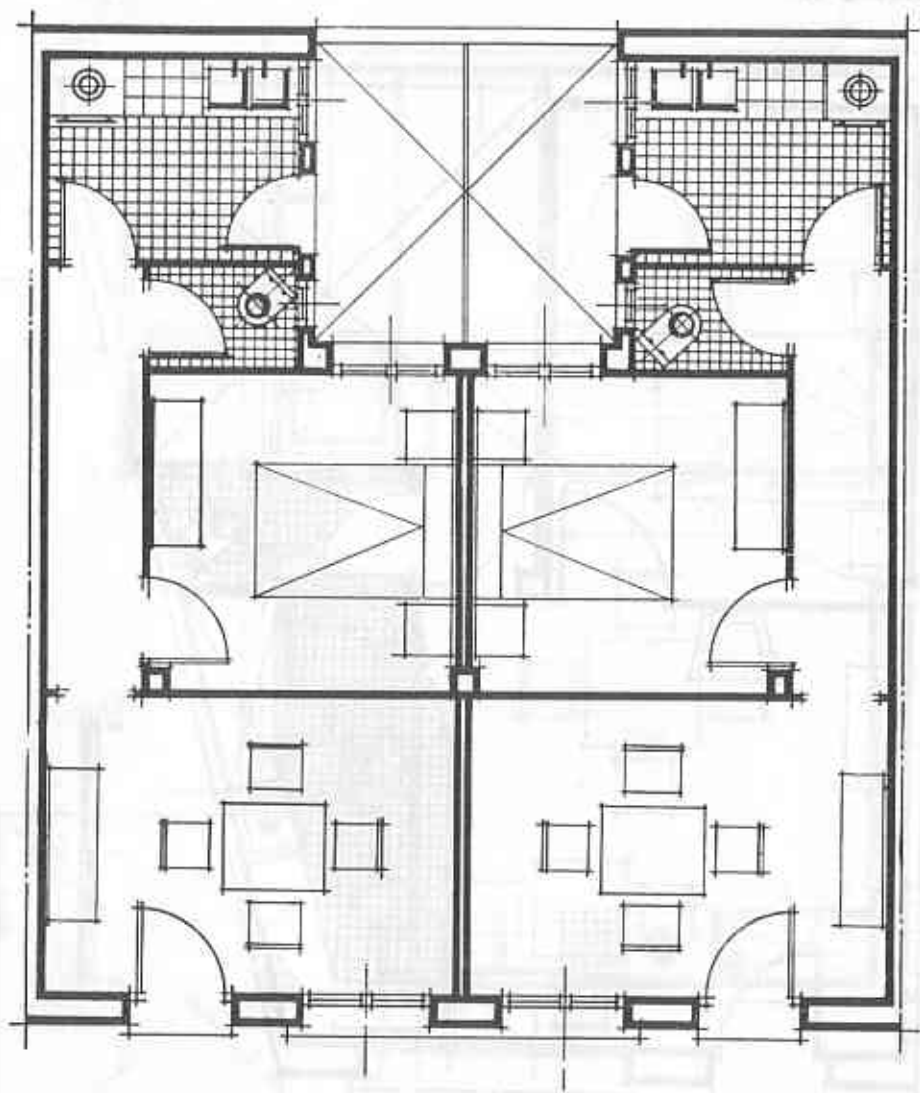
GRUPO A

MODELO 7

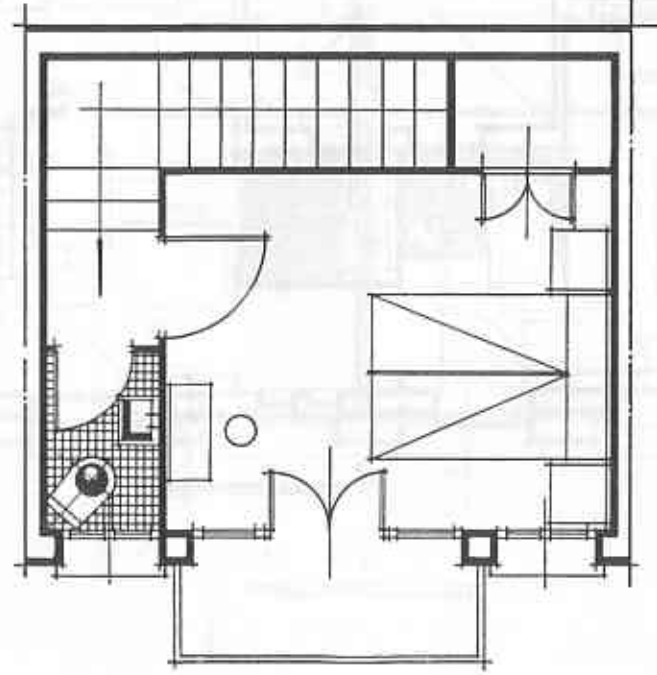




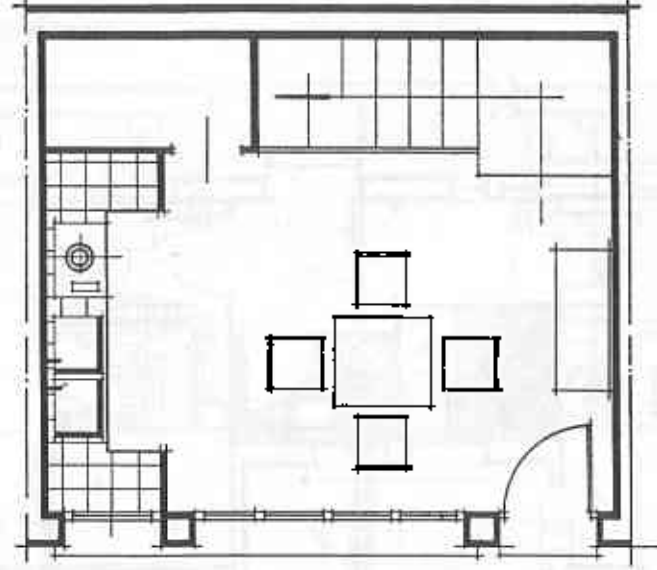




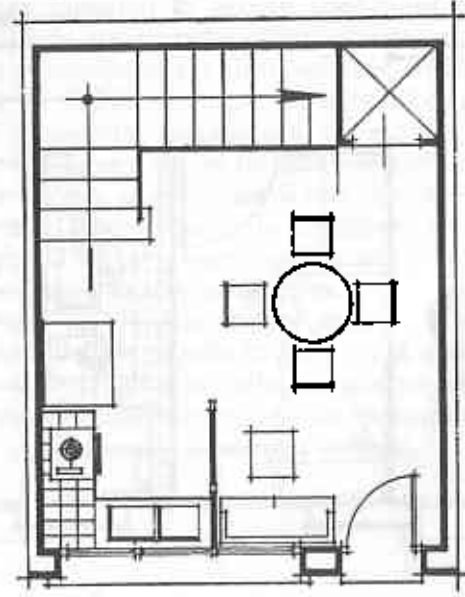
GRUPO A



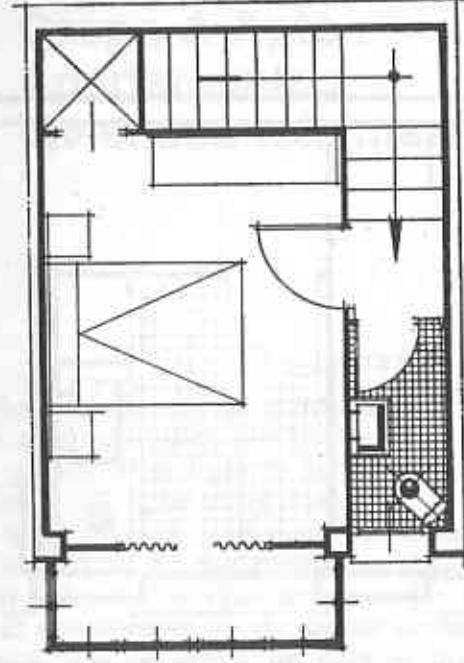
MODELO 1B

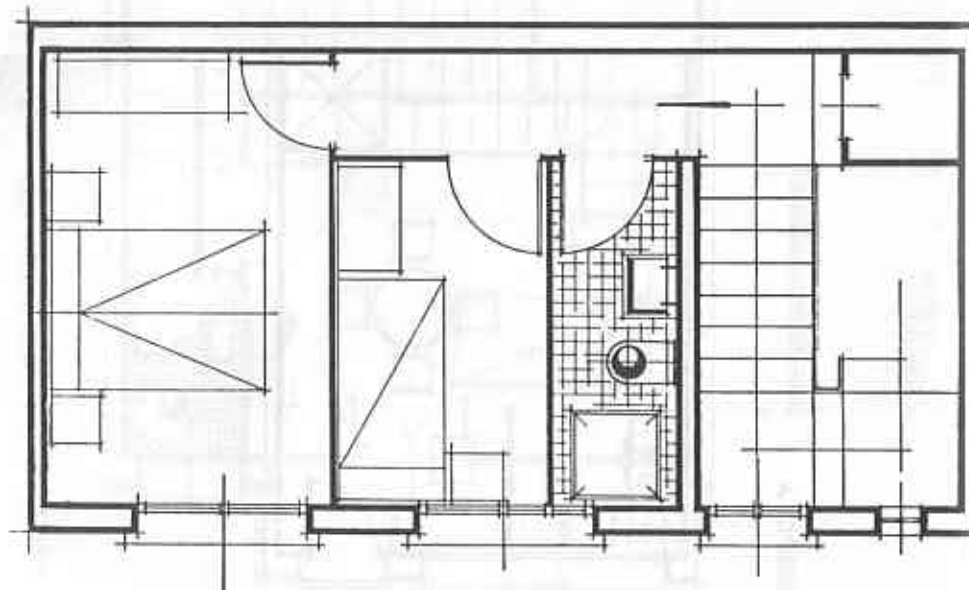
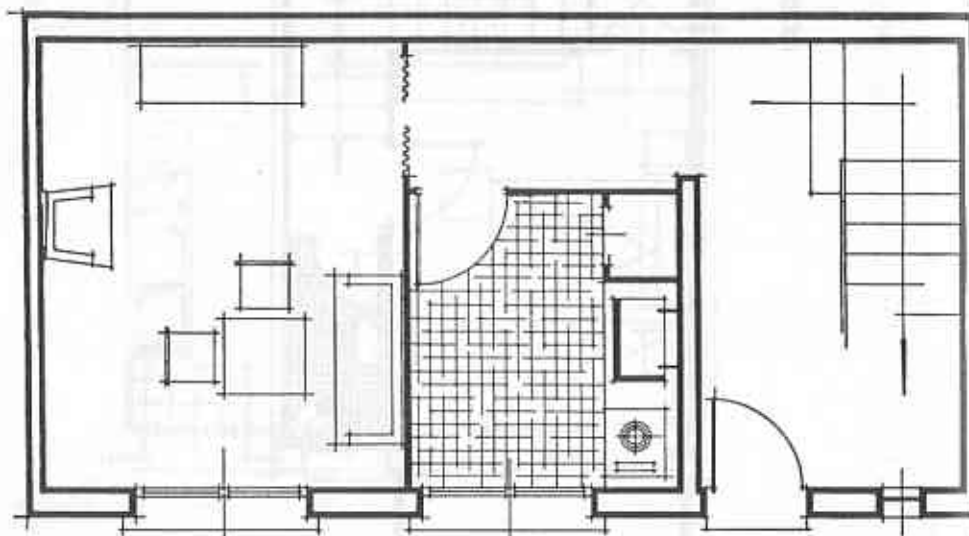


GRUPO A



MODELO 19





II. Grupo A-Apto.: Apartamentos viviendas mínimas

La vivienda mínima construida en plan masivo, da origen a la agrupación que podremos llamar de apartamentos y, aunque se trate de una solución de circunstancias, no deja de ofrecer cierto interés, por lo que, dado el carácter exhaustivo de esta publicación, se incluye el estudio de un bloque en dos plantas, ocho viviendas por planta y en cada una de ellas dos viviendas de dos dormitorios.

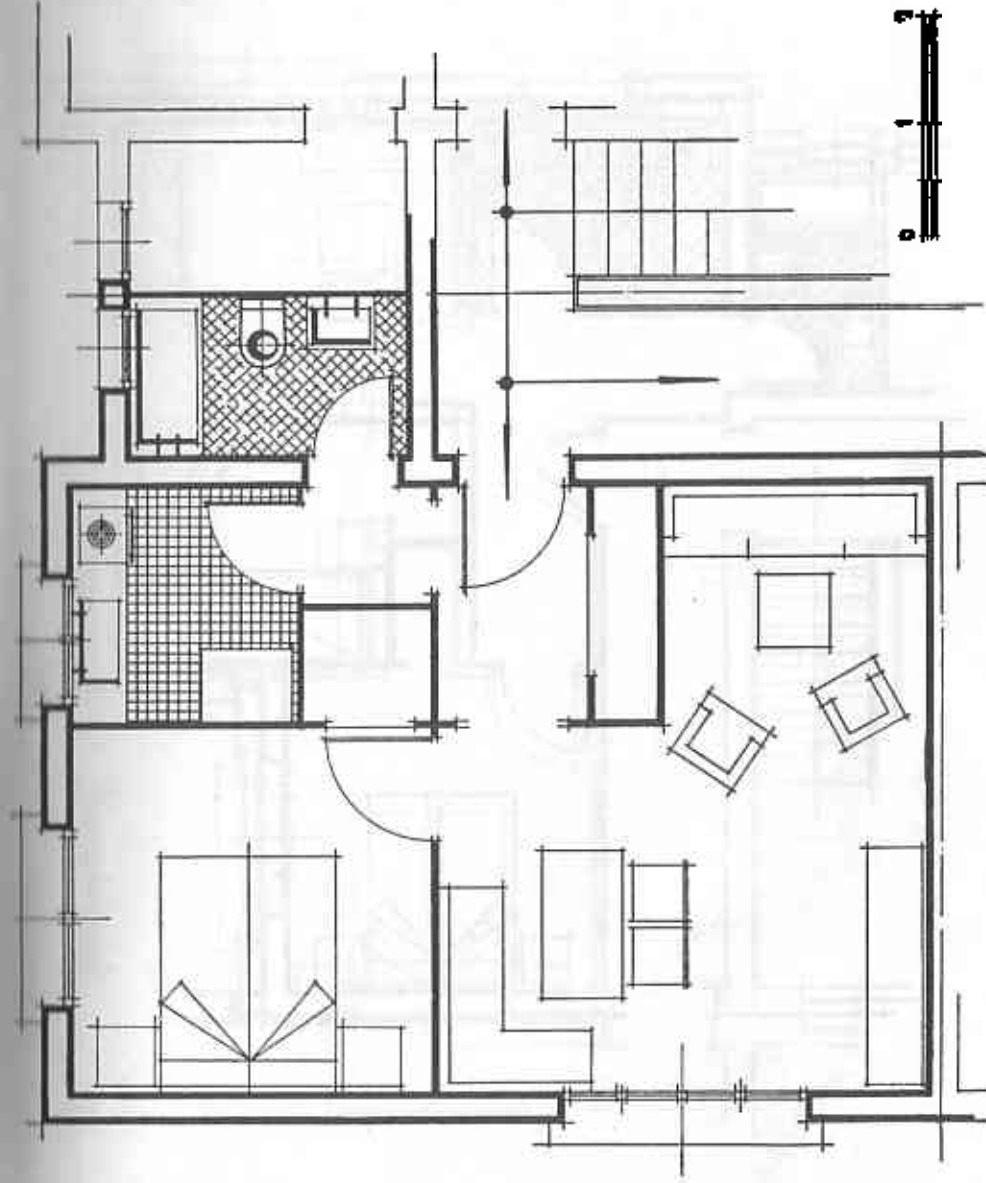
El apartamento ha de constar de las mismas piezas, al menos, que se señalaban para el grupo anterior (mínimas); en la estancia pueden disponerse camas rebatibles, lo que aumenta la escasa capacidad de la vivienda, lo que, dado sus características, parece ser solución indicada para matrimonios sin hijos, solteros, empleados, etc., o para fines de índole análoga. De este bloque, del que sólo se dan las plantas, siguiendo el criterio del texto de la Monografía, diremos que el forjado del patio cubierto anterior a cada acceso, se establece a una cota de aproximadamente, 0,60 bajo la del piso de la 1.ª planta, para que sobre aquél pueda darse luz y ventilación a aquellas piezas de la planta baja que le son colaterales.

Para no dedicar mayor espacio a este grupo, se ha omitido dar en detalle todas y cada una de las plantas de las viviendas que se incluyen, por ser algunas de la planta inferior, coincidentes con las correspondientes de planta alta y otras varias simétricas entre sí.

GRUPO A - Apt.: VIVIENDAS MINIMAS

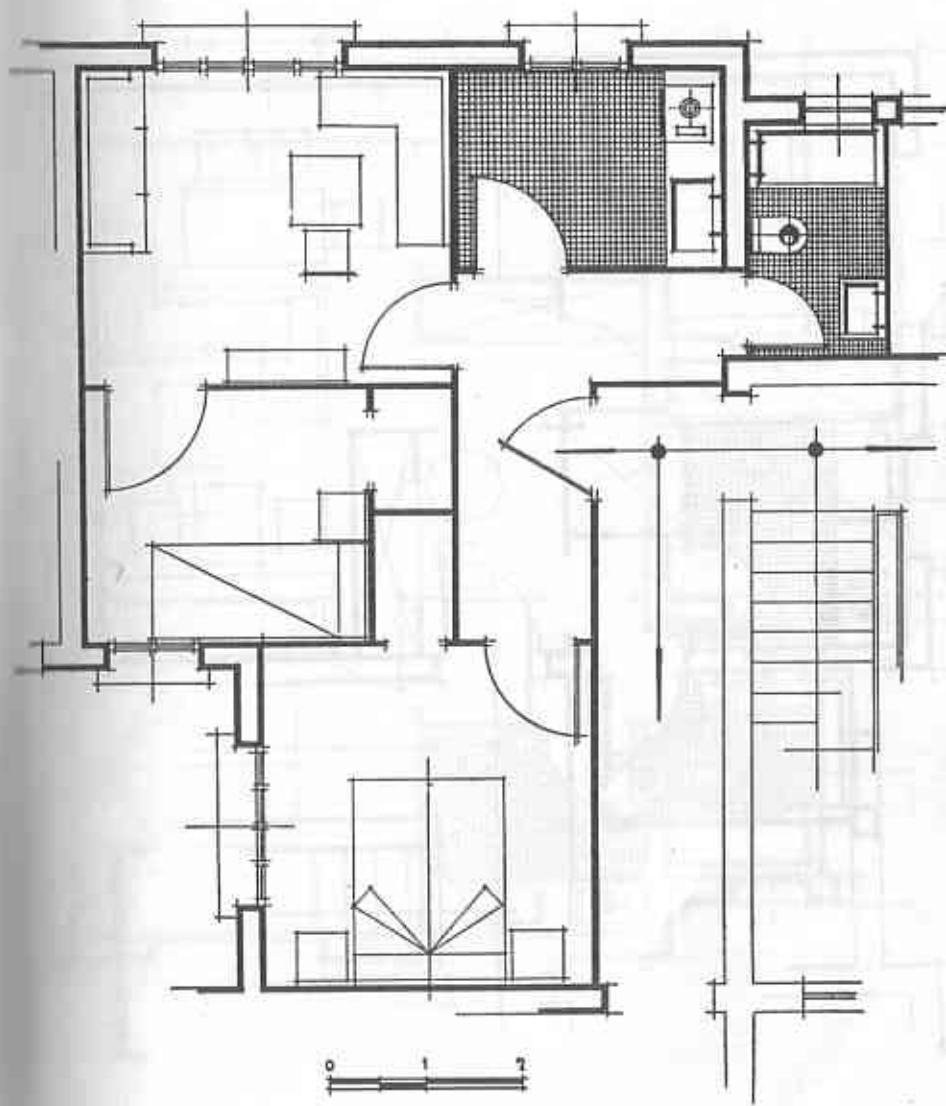
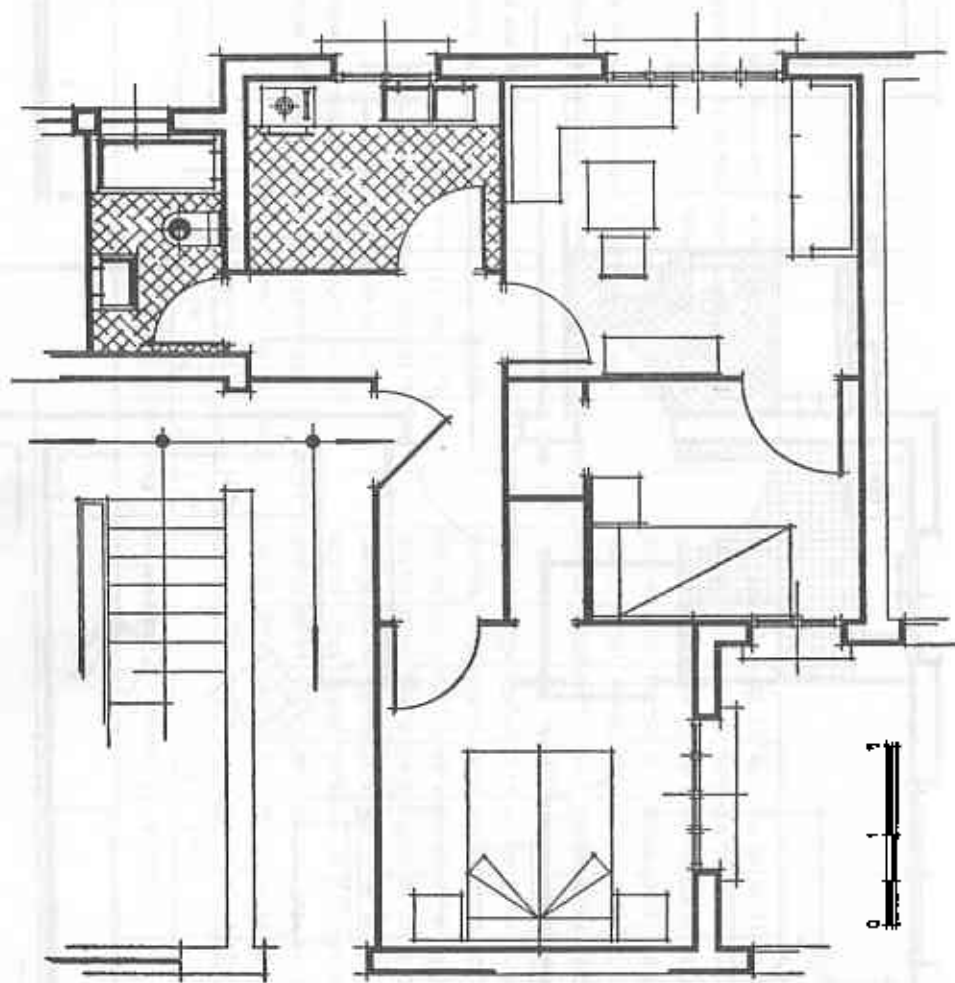
N.º de Vivienda	Superficie m ²		Balcón		Cocina		Dormitorio		Dormitorio		Aseo		Planta	Observaciones	
	Total	%	m ²	m ³	m ²	m ³	m ²	m ³	m ²	m ³	m ²	m ³			
1	53.56	37.67	70.34	17.76	46.176	4.18	10.868	10.01	26.026		3.30	8.580	Alta	Simétrico con anterior Simétrico con A-Apts nº 1 Simétrico con A-Apts nº 5 Superponible con A-Apts nº 1 Simétrico con anterior Simétrico con A-Apts nº 9 Simétrico con anterior Simétrico con A-Apts nº 13	
2	65.12	39.87	61.19	11.55	30.030	5.22	13.572	11.00	28.600	7.12	18.512	3.30	8.580		
3	65.12	39.87	61.19	11.55	30.030	5.22	13.572	11.00	28.600	7.12	18.512	3.30	8.580		
4	53.56	37.67	70.34	17.76	46.176	4.18	10.868	10.01	26.026		3.30	8.580	Alta		
5	53.56	37.67	70.34	18.04	46.904	4.18	10.868	10.01	26.026		3.30	8.580	Alta		
6	45.53	36.73	80.69	14.52	37.752	6.60	17.160	11.55	30.030		4.12	10.712	Alta		
7	45.53	36.73	80.69	14.52	37.752	6.60	17.160	11.55	30.030		4.12	10.712	Alta		
8	53.56	37.67	70.34	18.04	46.904	4.18	10.868	10.01	26.026		3.30	8.580	Alta		
9	53.56	37.67	70.34	17.76	46.176	4.18	10.868	10.01	26.026		3.30	8.580	Baja		
10	65.12	47.17	72.49	15.48	40.248	5.50	14.300	11.55	30.030	7.12	18.512	3.30	8.580		Baja
11	65.12	47.17	72.49	15.48	40.248	5.50	14.300	11.55	30.030	7.12	18.512	3.30	8.580		Baja
12	53.56	37.67	70.34	17.76	46.176	4.18	10.868	10.01	26.026		3.30	8.580	Baja		
13	53.56	34.37	63.80	13.20	4.320	5.07	13.182	10.01	26.026		2.64	6.864	Baja		
14	45.53	33.61	73.79	11.00	28.600	6.60	17.160	11.00	28.600		4.40	11.466	Baja		
15	45.53	33.61	73.79	11.00	28.600	6.60	17.160	11.00	28.600		4.40	11.466	Baja		
16	53.56	34.37	63.80	13.20	34.320	5.07	13.182	10.01	26.026		2.64	6.864	Baja		

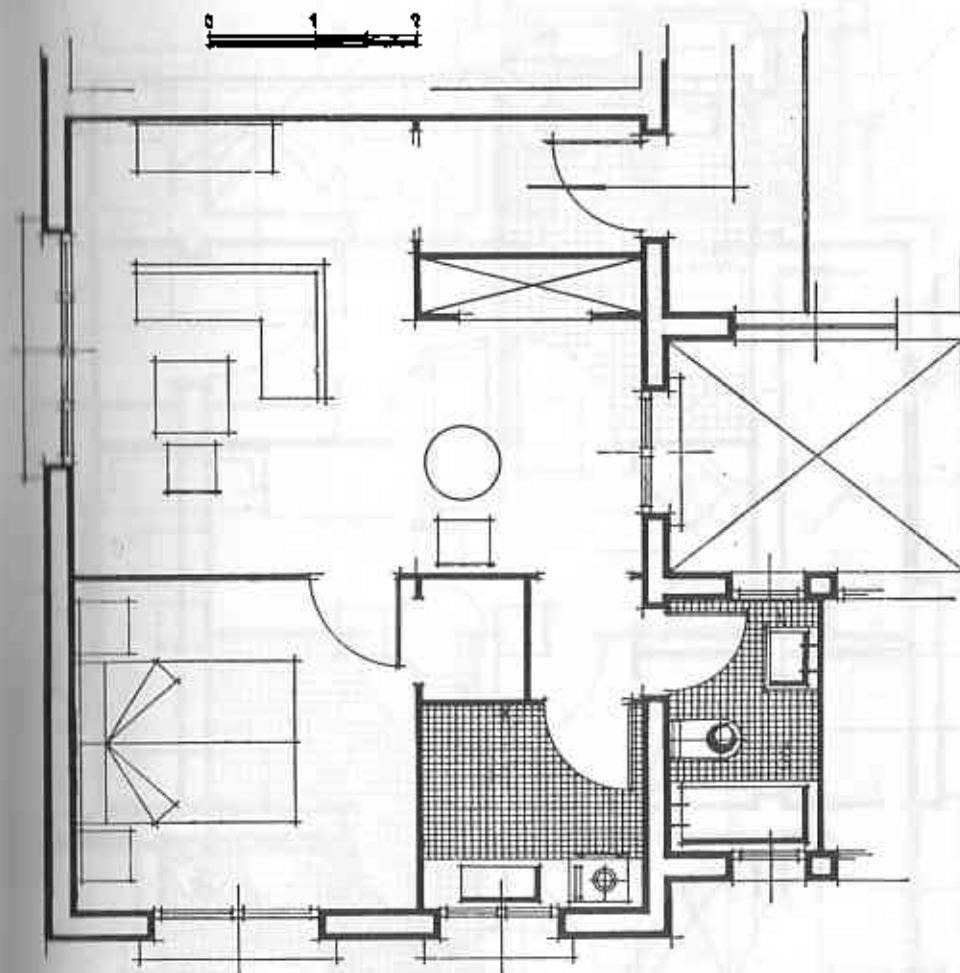
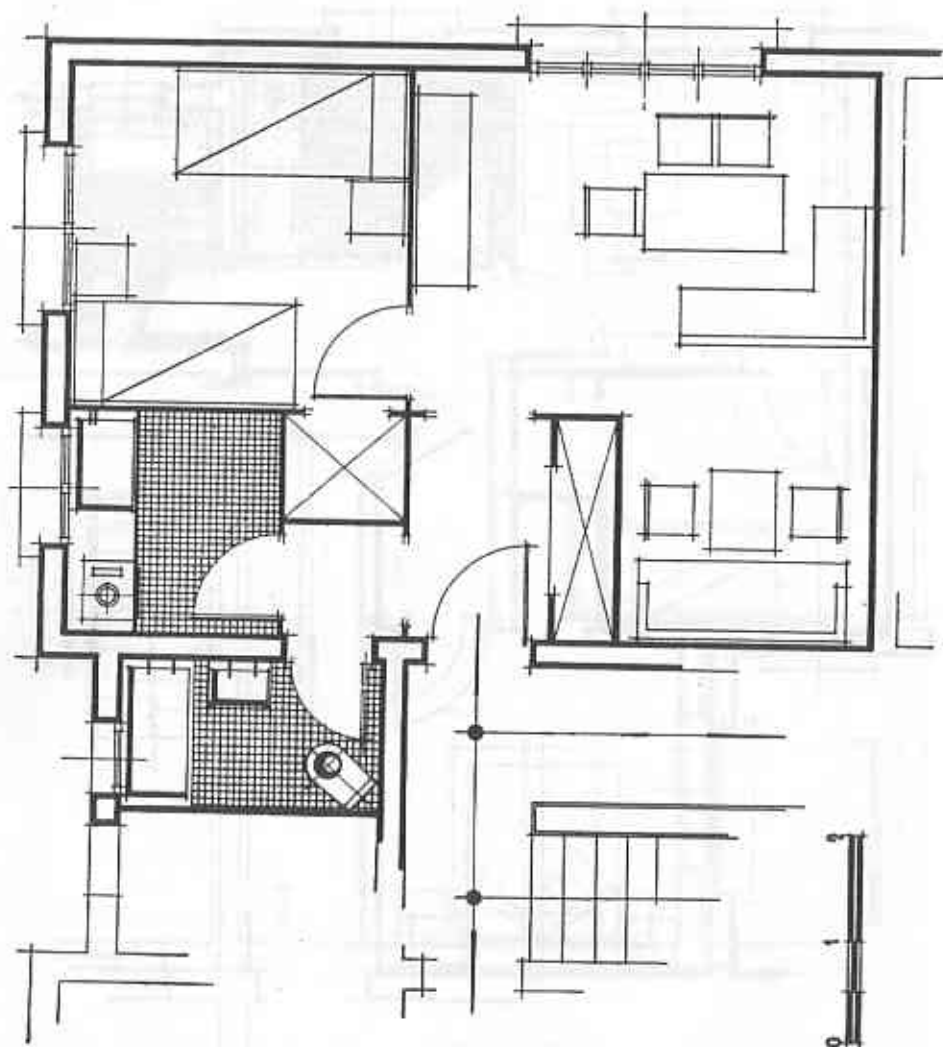
GRUPO A - Apt.º:

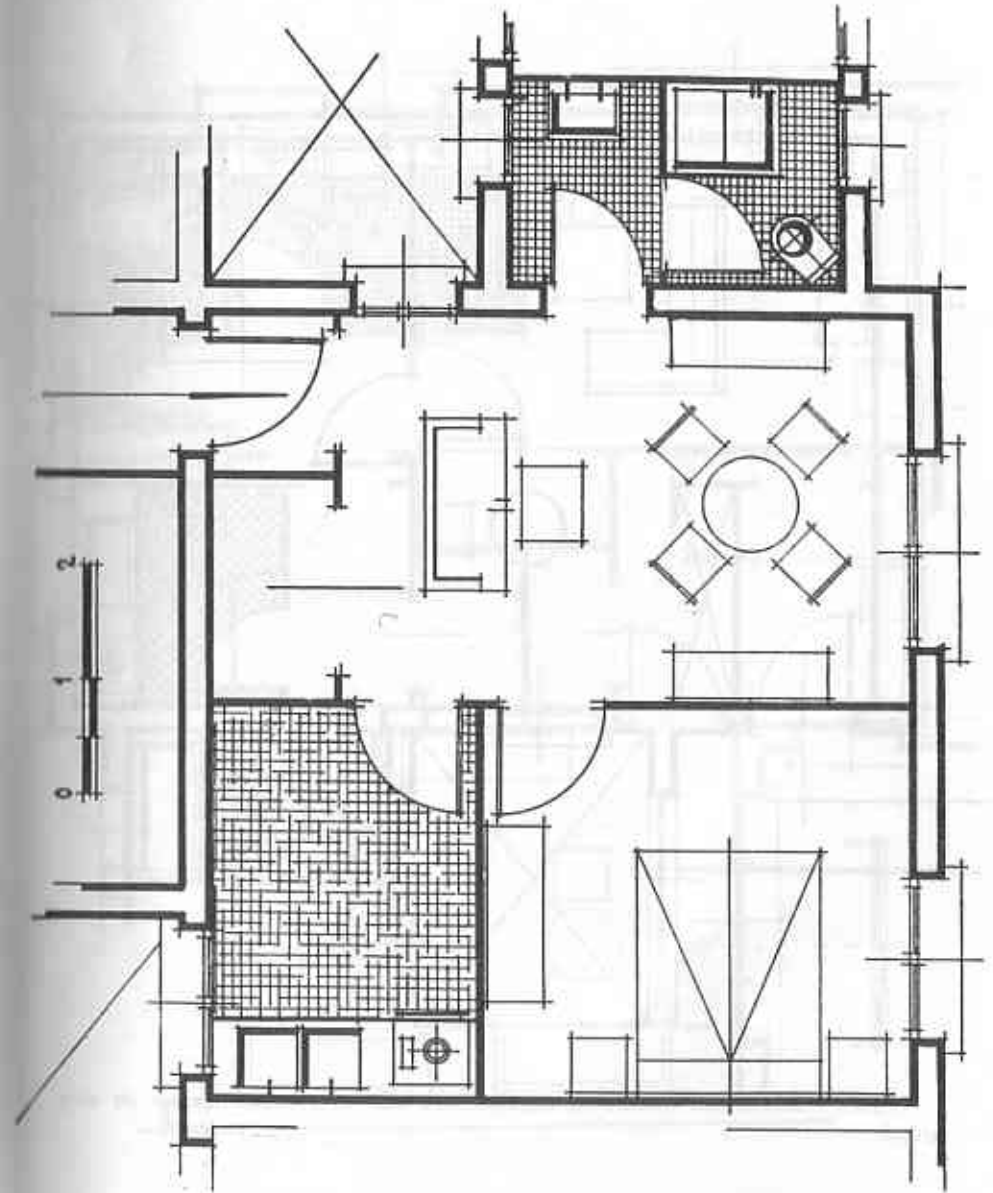
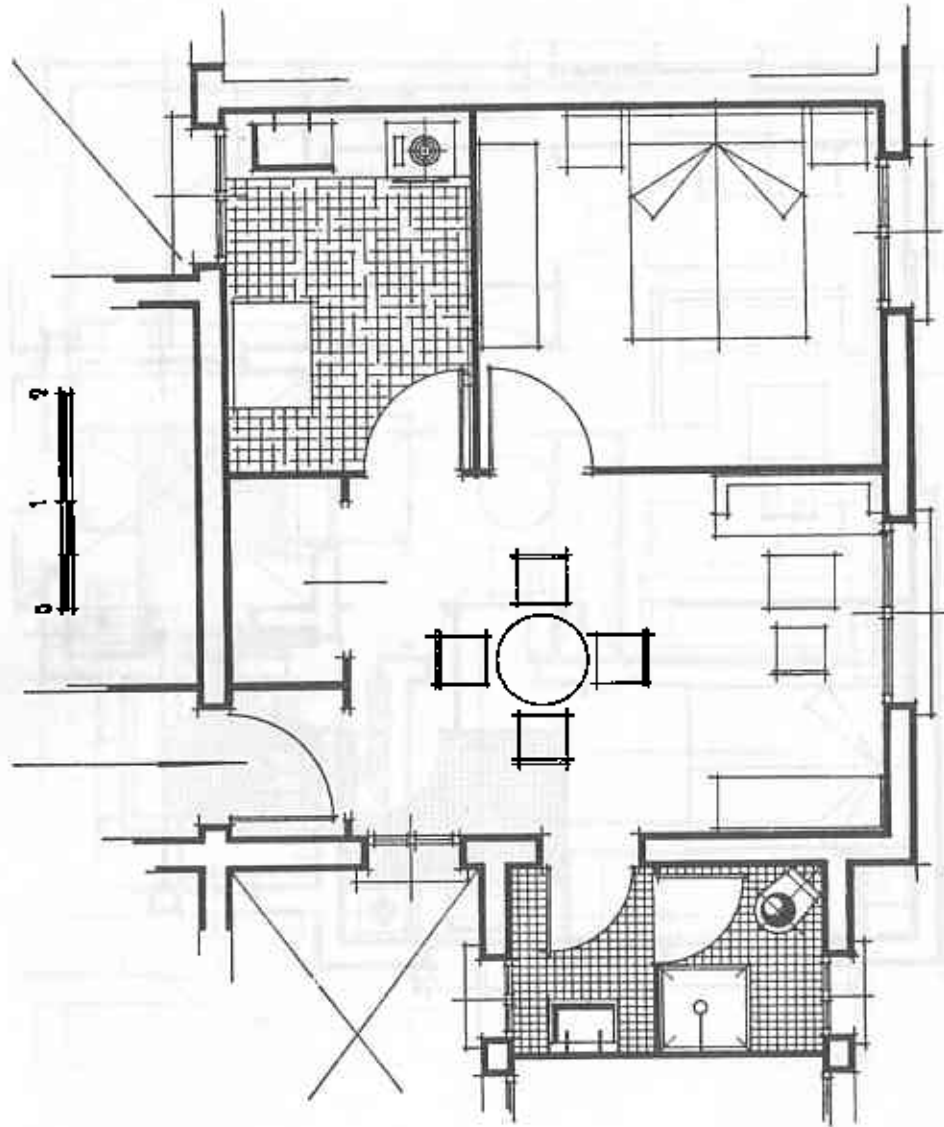


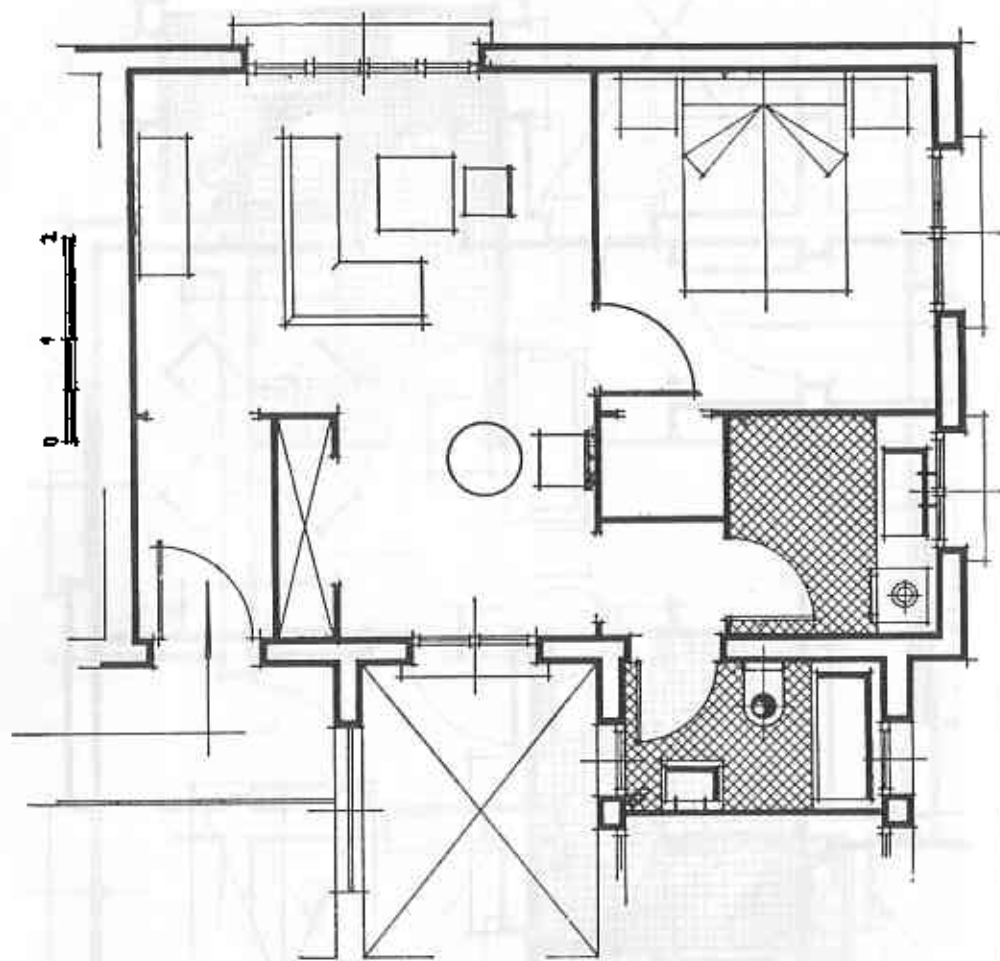
MODELO 1



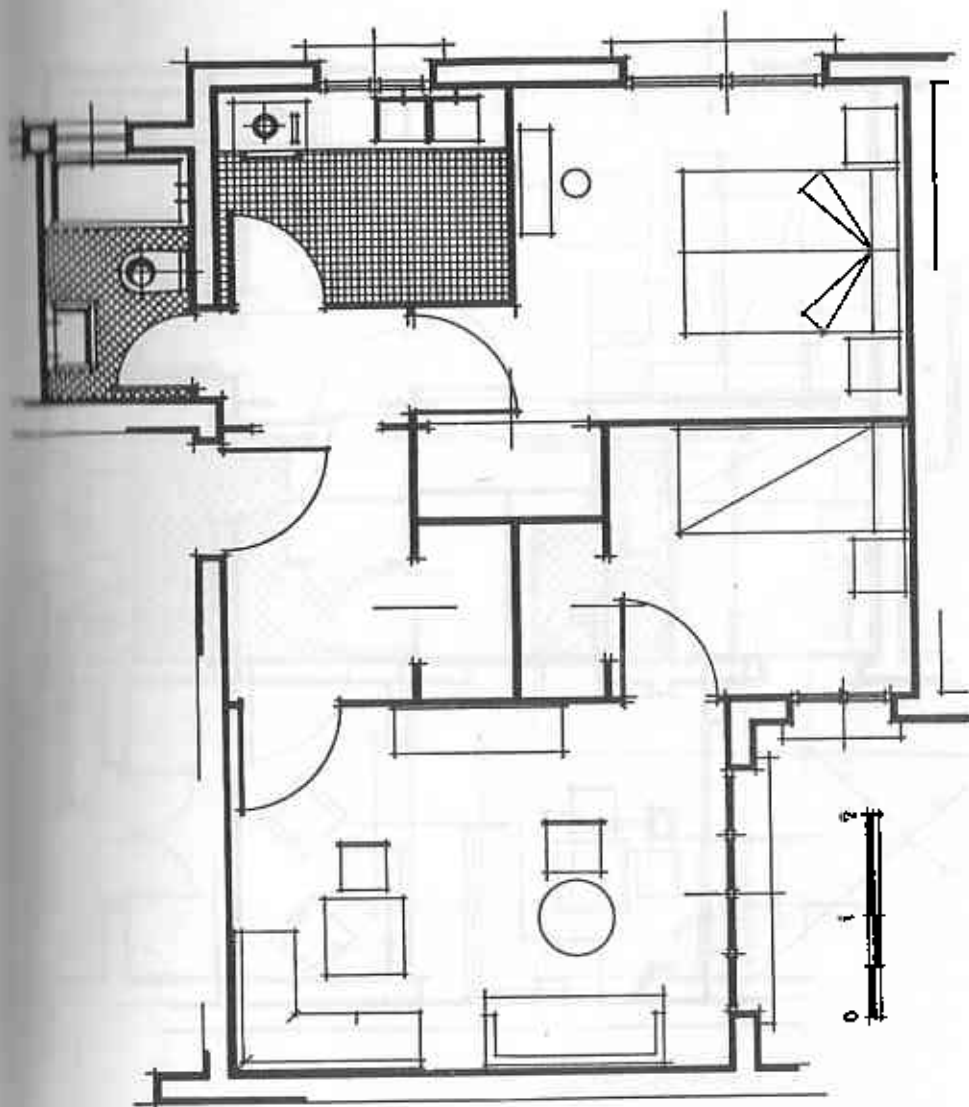


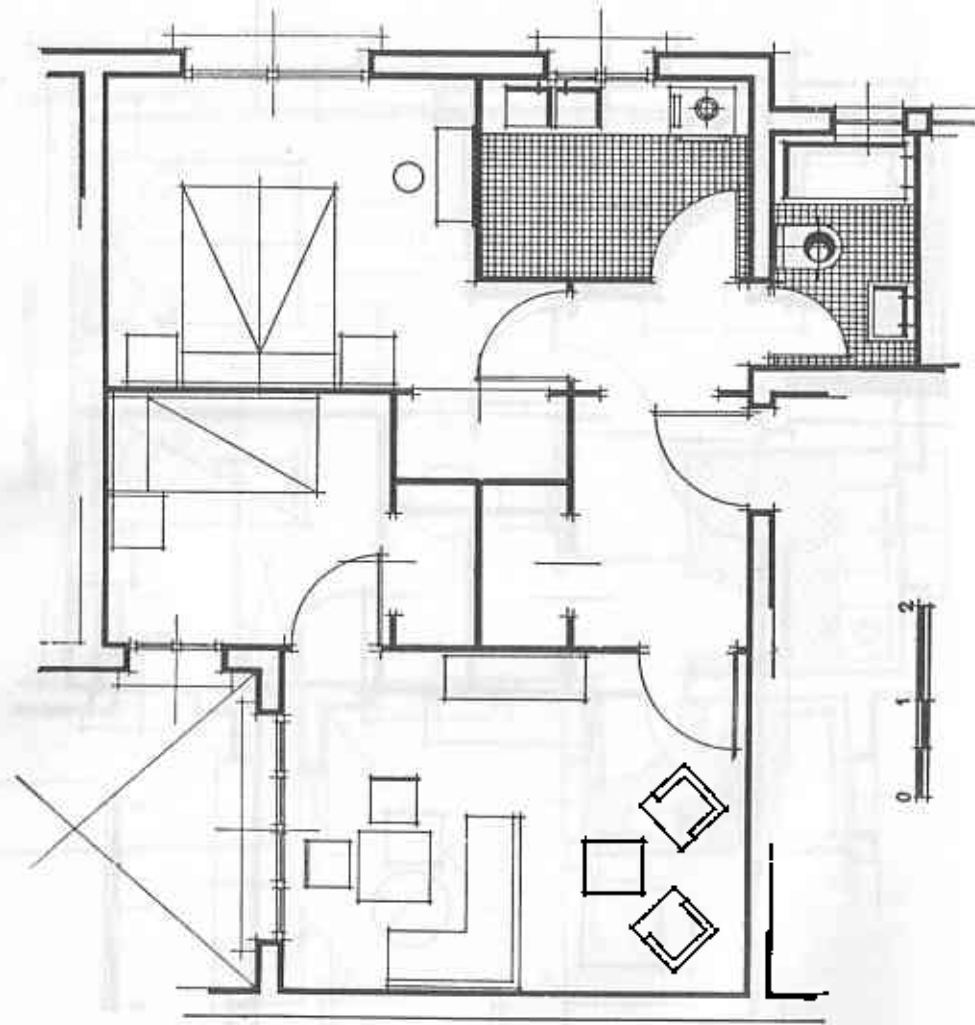




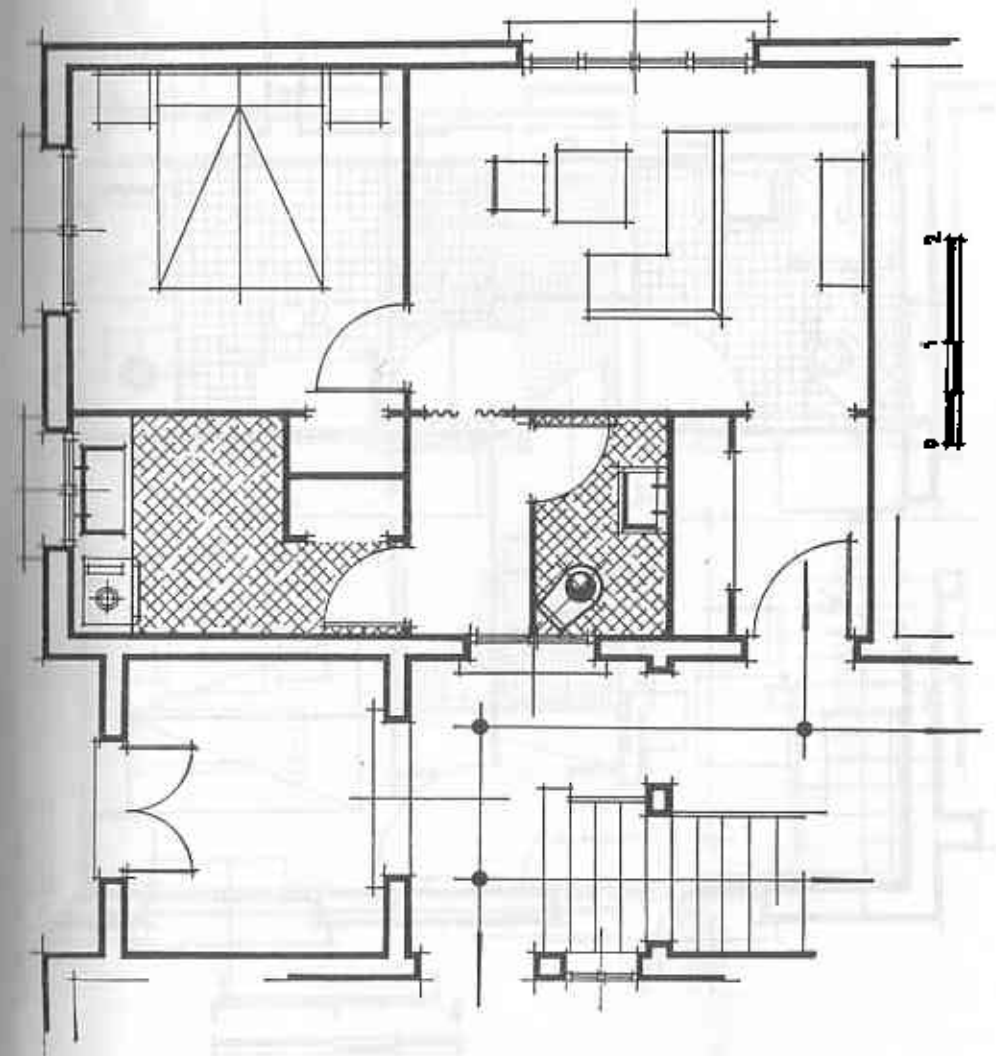


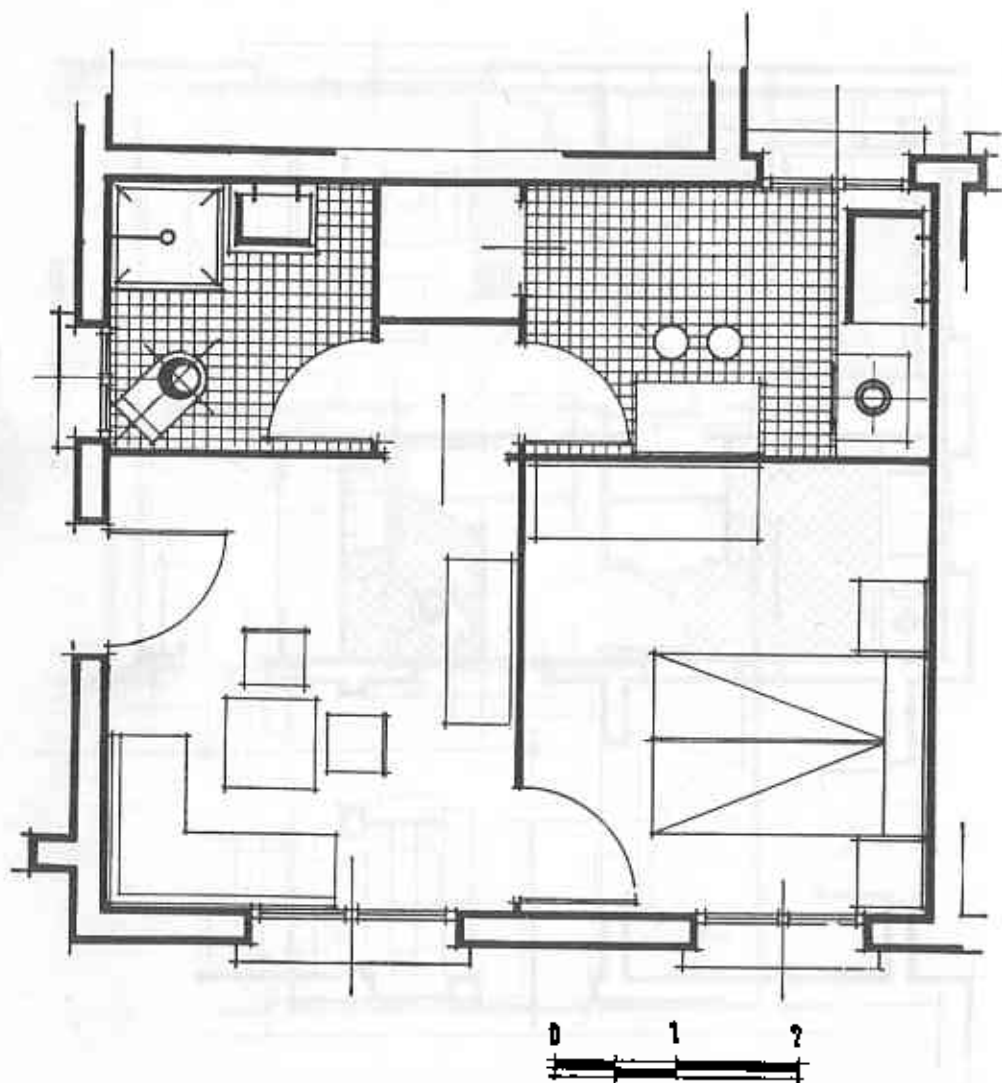
NOTA.— El modelo núm. 9 es superponible con el modelo núm. 1 de este grupo.



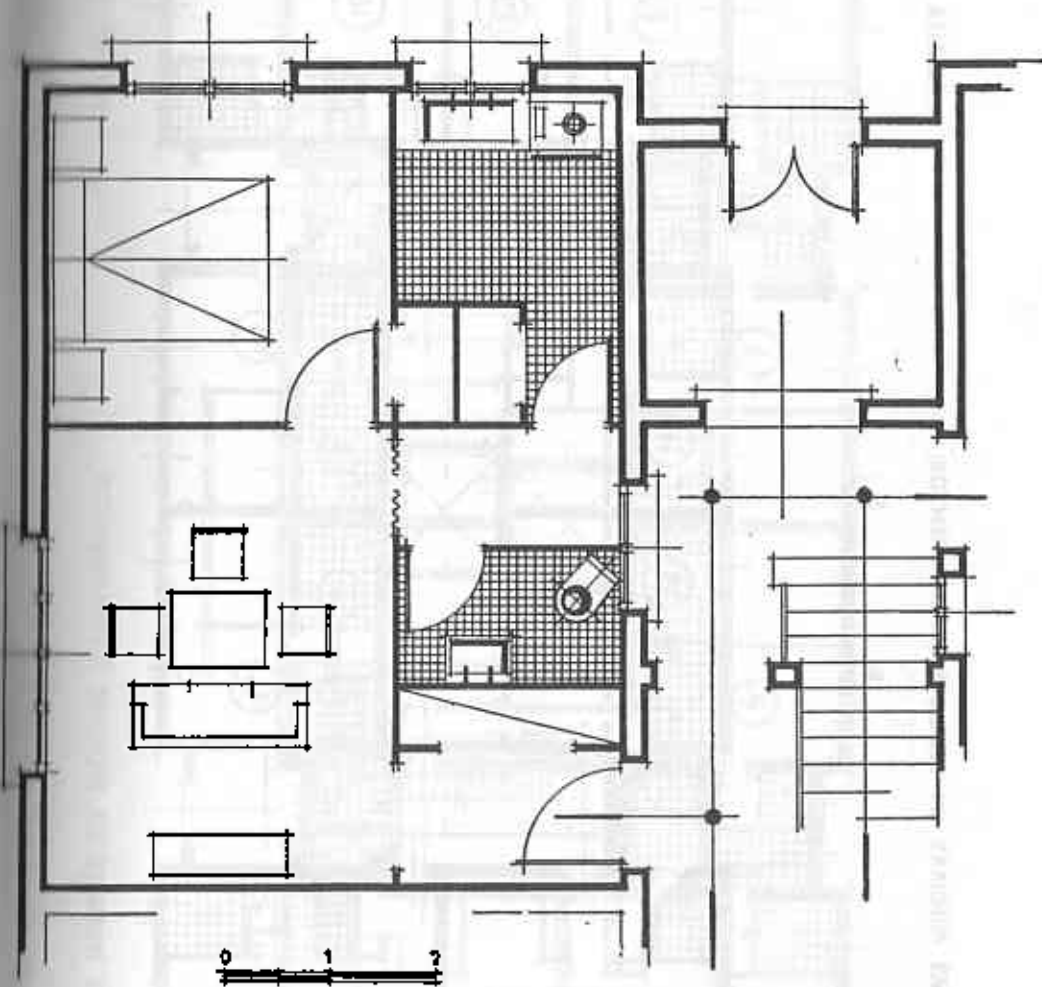


NOTA.—El modelo núm. 12 es idéntico del modelo núm. 9 de este grupo.



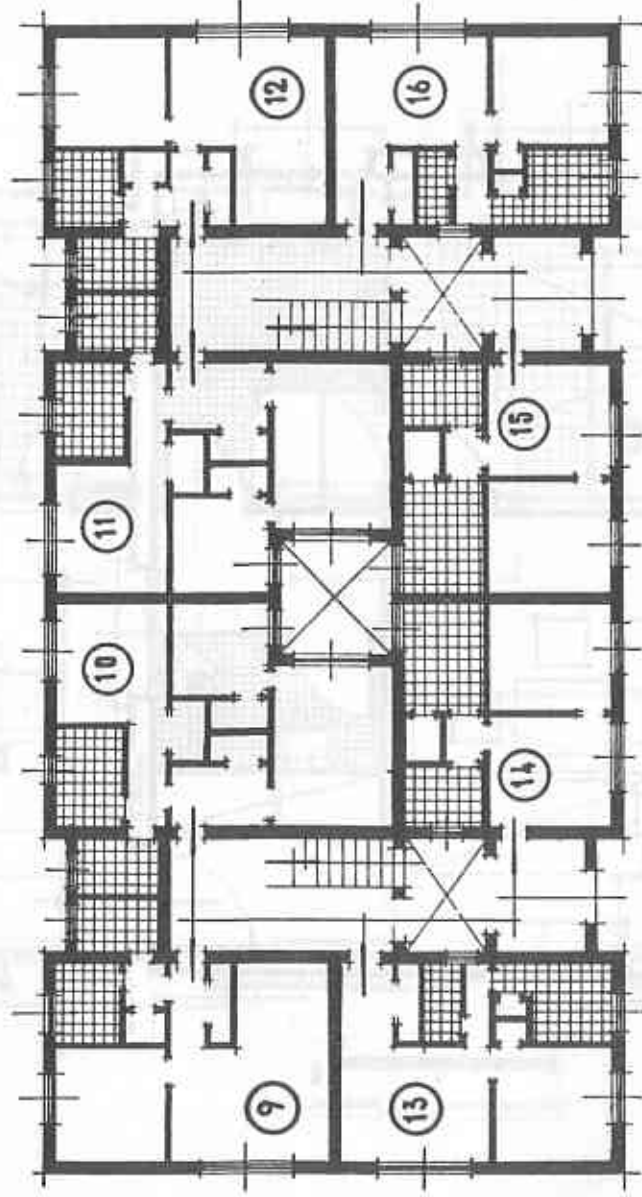


NOTA.— El modelo núm. 15 es simétrico de este modelo núm. 14.



VIVIENDAS MINIMAS EN BLOQUES (APARTAMENTOS)

PLANTA BAJA



VIVIENDAS MINIMAS EN BLOQUES (APARTAMENTOS)

PLANTA BAJA

